

T.C.
FATİH KAYMAKAMLIĐI
FINDIKZADE İLKOKULU
2024-2028
STRATEJİK PLANI



İSTİKLALMARŞI

Korkma, sönmez bu şafaklarda yüzen al sancak;
Sönmeden yurdumun üstünde tüten en son ocak.
O benim milletimin yıldızıdır, parlayacak;
O benimdir, o benim milletimindir ancak.

Çatma, kurban olayım, çehreni ey nazlı hilal!
Kahraman ırkıma bir gül! Ne bu şiddet, bu celal?
Sana olmaz dökülen kanlarımız sonra helal...
Hakkıdır Hakk'a tapan milletimin istiklal!

Ben ezelden beridir hür yaşadım, hür yaşarım.
Hangi çılgın bana zincir vuracakmış? Şaşarım!
Kükremiş sel gibiyim, bendimi çiğner, aşarım.
Yırtarım dağları, enginlere sığmam taşarım.

Garbın afakını sarmışsa çelik zırhlı duvar,
Benim iman dolu göğsüm gibi serhaddim var.
Ulusun, korkma! Nasıl böyle bir imanı boğar,
"Medeniyet!" dediğin tek dişi kalmış canavar?

Arkadaş! Yurduma alçakları uğratma sakın.
Siper et gövdeni, dursun bu hayasızca akın.
Doğacaktır sana va'dettiği günler Hakk'ın...
Kim bilir, belki yarın, belki yarından da yakın.

Bastığın yerleri "toprak!" diyerek geçme, tanı:
Düşün altındaki binlerce kefensiz yatanı.
Sen şehit oğlusun, incitme, yazıktır atanı:
Verme, dünyaları alsan da, bu cennet vatanı.

Kim bu cennet vatanın uğruna olmaz ki feda?
Şüheda fışkıracak toprağı sıksan, şüheda!
Canı, cananı bütün varımı alsın da Huda,
Etmesin tek vatanımdan beni dünyada cüda.

Ruhumun senden, İlahi, şudur ancak emeli:
Değmesin mabedimin göğsüne namahrem eli.
Bu ezanlar ezanlar-ki şahadetleri dinin temeli
Ebedi yurdumun üstünde benim inlemeli.

O zaman veda ile bin secde eder-varsa-taşım,
Her cerihamdan, İlahi, boşanıp kanlı yaşım,
Fışkırır ruhu-ı mücerred gibi yerden na'sım;
O zaman yükselerek arşa değer belki başım.

Dalgalar sen de şafaklar gibi ey şanlı hilal!
Olsun artık dökülen kanlarımın hepsi helal!
Ebediyen sana yok, ırkıma yok izmihlal:
Hakkıdır, hür yaşamış bayrağımın hürriyet;
Hakkıdır, Hakk'a tapan, milletimin istiklal!

Mehmet AKİF ERSOY

Öğretmenler;
Yeni Nesil Sizin
Eseriniz Olacaktır.

M. Akif ERSOY



GENÇLİĞE HİTABE

Ey Türk gençliği! Birinci vazifen, Türk istiklalini, Türk cumhuriyetini, ilelebet, muhafaza ve müdafaa etmektir.

Mevcudiyetinin ve istikbalinin yegane temeli budur. Bu temel, senin, en kıymetli hazinedir. İstikbalde dahi, seni, bu hazineden, mahrum etmek isteyecek, dahili ve harici, bedhahların olacaktır. Bir gün, istiklal ve cumhuriyeti müdafaa mecburiyetine düşersen, vazifeye atılmak için, içinde bulunacağın vaziyetin imkan ve şeraitini düşünmeyeceksin! Bu imkan ve şerait, çok namüsaıt bir mahiyette tezahür edebilir. İstiklal ve cumhuriyetine kastedecek düşmanlar, bütün dünyada emsali görülmemiş bir galibiyetin mümessili olabilirler. Cebren ve hile ile aziz vatanın, bütün kaleleri zapt edilmiş, bütün tersanelerine girilmiş, bütün orduları dağıtılmış ve memleketin her köşesi bilfiil işgal edilmiş olabilir. Bütün bu şeraitten daha elim ve daha vahim olmak üzere, memleketin dahilinde, iktidara sahip olanlar gaflet ve dalalet ve hatta hiyanet içinde bulunabilirler. Hatta bu iktidar sahipleri şahsi menfaatlerini, müstevlerin siyasi emelleriyle tevhit edebilirler. Millet, fakr u zaruret içinde harap ve bîtap düşmüş olabilir.

Ey Türk istikbalinin evladı! İşte, bu ahval ve şerait içinde dahi, vazifen; Türk istiklal ve cumhuriyetini kurtarmaktır! Muhtaç olduğun kudret, damarlarındaki asil kanda, mevcuttur!

M. Akif ERSOY

Cumhuriyet sizden,
"fikri hür, vicdanı hür, irfanı hür"
nesiller ister...

K. Atatürk





Okul Bilgileri

İli:	İSTANBUL	İlçesi:	FATİH
Adres:	Molla Gürani Mah. Dedepaşa Sk. No:18 Fatih / İstanbul	Coğrafi Konum (link)*:	https://goo.gl/maps/9MwTMnyQ8g92
Telefon Numarası:	0 212 521 08 41	Faks Numarası:	0 212 631 26 07
e- Posta Adresi:	741942@meb.k12.tr	Web sayfası adresi:	findikzade.meb.k12.tr
Kurum Kodu:	741942	Öğretim Şekli:	Tam Gün

SUNUŐ



Fındıkzade İlkokulu olarak Milli Eğitim'in amaçları doğrultusunda etkili iletişim kurarak, özverili ve idealist bir şekilde çalışıyoruz; okul kültürünün oluşmasını sağlıyoruz. Okulumuzun fiziki şartlarını güzelleştirmeye devam ediyoruz. Öğrencilerimize planlı ve programlı çalışma, vizyon sahibi ve bulunduğu ortamda lider olabilme becerisi kazandırıyoruz. Bayrağını, vatanını, milletini ve milli, manevi değerlerini benimseyen nesiller yetiştiriyoruz. Mevcut kaynakları en iyi şekilde değerlendiriyoruz. Yavrularımıza analitik ve stratejik düşünme becerisi kazandırıyoruz.

**Emine KIRALI
Okul Müdürü**

İÇİNDEKİLER

SUNUŞ : 6

BÖLÜM I: GİRİŞ VE PLAN HAZIRLIK SÜRECİ: 12

BÖLÜM II: DURUM ANALİZİ: 13

OKULUN KISA TANITIMI:13

PAYDAŞ ANALİZİ:20

OKULUN MEVCUT DURUMU: TEMEL İSTATİSTİKLER:22

GZFT (GÜÇLÜ, ZAYIF, FIRSAT, TEHDİT) ANALİZİ :48

GELİŞİM VE SORUN ALANLARI:51

BÖLÜM III: MİSYON, VİZYON VE TEMEL DEĞERLER:52

MİSYONUMUZ :52

VİZYONUMUZ :52

TEMEL DEĞERLERİMİZ :53

BÖLÜM IV: AMAÇ, HEDEF VE EYLEMLER:54

TEMA I: EĞİTİM VE ÖĞRETİME ERİŞİM: 55

TEMA II: EĞİTİM VE ÖĞRETİMDE KALİTENİN ARTIRILMASI:57

TEMA III: KURUMSAL KAPASİTE:60

V. BÖLÜM: MALİYETLENDİRME:62

EKLER: 66

TABLolar LİSTESİ

Tablo 1. Strateji Geliştirme Kurulu ve Stratejik Plan Ekibi Tablosu	12
Tablo 2. Üst Politika Belgeleri	16
Tablo 3. Faaliyet Alanları ve Hizmetler	17
Tablo 4. Şube Öğrenci Sayıları	24
Tablo 5. Yıllara Göre Ortalama Sınıf Mevcutları	25
Tablo 6. Yıllara Göre Sınıf Tekrarı Yapan Öğrenci Listesi	25
Tablo 7. Yıllara Göre Öğrenci Başarı	25
Tablo 8. Yıllara Göre Sosyal-Kültürel-Bilimsel ve Sportif Faaliyet Verileri	26
Tablo 9. Yıllara Göre Kaynaştırma Öğrenci Sayısı	26
Tablo10: Kurum Örgütsel Yapısı	27
Tablo11.İdari Personelin Hizmet Süresine İlişkin Bilgiler	28
Tablo12.Okul/Kurumda Oluşan Yönetici Sirkülasyonu Oranı	28
Tablo13.İdari Personelin Katıldığı Hizmet İçi Programları (2023 Yılı ile Sınırlı)	29
Tablo14. Öğretmenlerin Hizmet Süreleri (2024 Yılı İtibarıyla)	29
Tablo15. Kurumda Gerçekleşen Öğretmen Sirkülasyonunun sayı	30
Tablo16.Öğretmenlerin Katıldığı Hizmet İçi Eğitim Programları (2023 Yılı ile Sınırlı)	30
Tablo17.Kurumda İhtiyaç Duyulan Öğretmen Sayısı	33
Tablo 18. Yöneticilerin Yaş İtibarı ile Dağılımı	33

Tablo 19. Öğretmenlerin Yaş İtibari İle Dağılımı	34
Tablo 20. Kurum Yöneticilerinin Eğitim Durumu	34
Tablo 21. Öğretmenlerin Eğitim Durumu	34
Tablo 22. Mevcut Öğretmen Sayısı	35
Tablo 23. Karşılaştırmalı Öğretmen-Öğrenci Dağılımı	35
Tablo 24. Çalışanların Görev Dağılımları	36
Tablo25.Kurumdaki Mevcut Hizmetli Sayısı	37
Tablo26.Okul Rehberlik Hizmetleri	38
Tablo27. Teknolojik Araç Listesi	39
Tablo28.Fiziki Mekân Durumu	40
Tablo29. Kaynak Tablosu (Tahmini)	43
Tablo30. Harcama Kalemler	43
Tablo 31.Gelir-GiderTablosu	44
Tablo 32. İstatistiki Bilgiler	45
Tablo33.PESTLE Analiz Tablosu	47
Tablo- 34 Güçlü Yönler	49
Tablo-35 Zayıf Yönler	50
Tablo-36 Fırsatlar	50
Tablo-37 Tehditler	51
Tablo 38.Tahmini Maliyet Tablosu	63

GRAFİK VE ŐEKİL LİSTESİ

Grafik-1: İ Paydaő Memnuniyet Oranları	21
Grafik-2: Dıő Paydaő Memnuniyet Oranları	22
Grafik3: Kurum Kltr Deęerlendirme Anketi Genel Memnuniyet Oranları	23
Őekil 1: İzleme ve Deęerlendirme Sreci	65

Kısaltmalar

AB:	Avrupa Birliđi	MTEŞM:	Mesleki ve Teknik Eđitim Şube Müdürlüğü
ABİDE:	Akademik Becerilerin İzlenmesi ve Deđerlendirilmesi	OŞM:	Ortaöđretim Şube Müdürlüğü
AR-GE:	Araştırma, Geliştirme	ÖBA:	Öđretmen Bilişim Ađı
ASP:	Aile ve Sosyal Politikalar	ÖBŞM:	Özel Büro Şube Müdürlüğü
BİETŞM:	Bilgi İşlem ve Eđitim Teknolojileri Şube Müdürlüğü	ÖDSHŞM:	Ölçme, Deđerlendirme ve Sınav Hizmetleri Şube Müdürlüğü
BİLSEM:	Bilim ve Sanat Merkezi	ÖERŞM:	Özel Eđitim ve Rehberlik Şube Müdürlüğü
BT:	Bilişim Teknolojileri	ÖÖKŞM:	Özel Öđretim Kurumları Şube Müdürlüğü
CİMER:	Cumhurbaşkanlığı İletişim Merkezi	ÖYGŞM:	Öđretmen Yetiştirme ve Geliştirme Şube Müdürlüğü
CK:	Cumhurbaşkanlığı Kararnamesi	PESTLE:	Politik, Ekonomik, Sosyolojik, Teknolojik, Yasal ve Ekolojik Analiz
DHŞM:	Destek Hizmetleri Şube Müdürlüğü	PHŞM:	Personel Hizmetleri Şube Müdürlüğü
DÖŞM:	Din Öđretimi Şube Müdürlüğü	RAM:	Rehberlik ve Araştırma Merkezi
DYS:	Doküman Yönetim Sistemi	SGŞM:	Strateji Geliştirme Şube Müdürlüğü
EBA:	Eđitim Bilişim Ađı	SP:	Stratejik Plan
FATİH:	Fırsatları Artırma ve Teknolojiyi İyileştirme Hareketi	STK:	Sivil Toplum Kuruluşu-Kuruluşları
GZFT:	Güçlü,Zayıf,Fırsat,Tehdit	TBMM:	Türkiye BüyükMillet Meclisi
HBÖŞM:	Hayat Boyu Öđrenme Şube Müdürlüğü	TDK:	Türk Dil Kurumu
İSG:	İşyeri Sađlık ve Güvenlik Birimi	TEŞM:	Temel Eđitim Şube Müdürlüğü
İSTKA:	İstanbul Kalkınma Ajansı	TÜBİTAK:	Türkiye Bilimsel ve Teknolojik Araştırma Kurumu
İŞKUR:	Türkiye İş Kurumu	TÜİK:	Türkiye İstatistik Kurumu
MEB:	Millî Eđitim Bakanlığı	TYÇ:	Türkiye Yeterlilikler Çerçevesi
MEBBİS:	Millî Eđitim Bakanlığı Bilişim Sistemleri	YDS:	Yabancı Dil Sınavı
MEBİM:	Millî Eđitim Bakanlığı İletişim Merkezi		
MEİS:	Millî Eđitim Bakanlığı İstatistik Modülü		
MEM:	Millî Eđitim Müdürlüğü		

1. GİRİŞ VE STRATEJİK PLANIN HAZIRLIK SÜRECİ

1.1. Strateji Geliştirme Kurulu ve Stratejik Plan Ekibi

Tablo 1. Strateji Geliştirme Kurulu ve Stratejik Plan Ekibi Tablosu

Üst Kurul Bilgileri		Ekip Bilgileri	
Adı Soyadı	Unvanı	Adı Soyadı	Unvanı
EMİNE KIRALI	Okul Müdürü	ZÜLFE KOCABAŞ	Müdür Yardımcısı
MURAT TÜFENK	Müdür Yardımcısı	GÖKHAN TOPALOĞLU	Sınıf Öğretmeni
EMRAH EVRAN	Sınıf Öğretmeni	OSMAN KIYICI	Sınıf Öğretmeni
ŞABAN ÖĞÜŞ	Sınıf Öğretmeni	RESUL ÇELİK	Özel Eğitim Öğretmeni
ÖZDEN OLUK	Okul Aile Birliği Başkanı	SEYHA DALFİDAN	Okul Öncesi Öğretmeni

1.2. Planlama Süreci:

Fındıkzade İlkokulu 2024-2028 dönemi stratejik plan hazırlanma süreci Strateji Geliştirme Kurulu ve Stratejik Plan Ekibi'nin oluşturulması ile başlamıştır. Ekip tarafından oluşturulan çalışma takvimi kapsamında ilk aşamada durum analizi çalışmaları yapılmış ve durum analizi aşamasında, paydaşlarımızın plan sürecine aktif katılımını sağlamak üzere paydaş anketi, toplantı ve görüşmeler yapılmıştır. Durum analizinin ardından geleceğe yönelim bölümüne geçilerek okulumuzun amaç, hedef, gösterge ve stratejileri belirlenmiştir.

2.DURUM ANALİZİ

Durum analizi bölümünde okulumuzun mevcut durumu ortaya konularak neredeyiz sorusuna yanıt bulunmaya çalışılmıştır. Bu kapsamda okulumuzun kısa tanıtımı, uygulanmakta olan planın değerlendirmesi, mevzuat ve üst politika belgelerinin analizi, faaliyet alanlarımız paydaş analizi, kuruluş içi analiz, dış çevre analizi, okulumuzun Güçlü Zayıf Fırsat ve Tehditleri(GZFT) ile tespit ve ihtiyaçlarının ele alınmasına yer verilmiştir.

2.1. Kurumsal Tarihçe

Okulumuz adını bulunduğu Fındıkzade semtinden alır. Okul binası 1971-1972 yılında MEB tarafından yaptırılmıştır. Fındıkzade İlkokulu adıyla açılan okul, inşaat tamamlanamadığı için 1971-1972 öğretim yılında İskender Paşa İlkokulu'nda eğitim-öğretime başlamıştır. 15.01.1972 tarihinde inşaatı tamamlanan okul binası zamanın valisi Vefa POYRAZ tarafından yapılan açılışla eğitim öğretime başlamıştır. Okulumuz gündüzlü ve karmadır

1981 yılında oldukça küçük olan okul bahçesine hareketi engellemeyecek tasarımda Atatürk Büstü; 1991 yılında idari katta Atatürk Köşesi yapılmıştır. 1989 yılında sınıflarda Kapalı Devre Televizyon Sistemi kurulmuştur. Sistem bir süre sonra faaliyette kalmış ancak zamanla geçerliliğini yitirdiğinden sınıflarda yeni teknolojik donanım oluşturulmuştur.

20.08.1993 tarihinde ilköğretime dönüştürülen ve 2001/2002 Öğretim yılına kadar ikili eğitim yapan okulumuz 06.07.2002 tarihinde Normal eğitime geçmiştir. Okulumuz kalorifer sistemi kömür- fueloil ile çalışmakta iken arızaların oluşması, verimli ve çevreci olmaması nedeniyle 1994 yılında Doğalgaza dönüştürülmüştür.

2000 yılında elektrik kesintilerinin eğitim öğretimi aksatmaması ve elektrik aksamalı cihazların zarar görmemesi amacıyla Jeneratör Sistemi kurulmuştur

Kuruluşundan bu yana okulumuzdan 93 öğretmen emekli olmuştur. Emekli öğretmenlerimizin yer aldığı bir albüm düzenlenmiş, 30 yıl ve üzeri görev yaparak emekli olan 14 öğretmenimize 24.11.2001 tarihinde İl Millî Eğitim Müdürlüğü'nün düzenlediği bir törenle Hizmet Şeref Belgesi verilmiştir.

2004-2005 Öğretim yılında akıllı sınıf projesi için teknolojik alt yapı (Cat 5 ve ağ bağlantıları) oluşturulmuş, merdivenlere Türk Büyükleri ve tarihimizi anlatan resimler asılmış, bilgi işlem odasına alınan optik okuyucu ile şube dersleri ölçme değerlendirmesi; deneme sınavları ve ortak sınavlar değerlendirmeleri yapılmaktadır.

Muhtemel İstanbul depreminden dolayı İstanbul Valiliğinin okul güçlendirme projesine dâhil olan okulumuz 2009 Temmuz ayında güçlendirmeye alınmış, daha güvenli ve depreme dayanıklı bir okul binamız ortaya çıkmıştır. Okulumuzun iç genel kısımları 14, ön ve arka sokak olmak üzere toplam 16 kamera ile kayıtlar alınmakta, söz konusu sistem uzaktan internet üzerinden anlık olarak izlenebilmektedir. Okulumuzun tam gün olmasından kaynaklı, çalışan velilerin öğrencilerine yönelik kantin çevresi yemekhane düzenine getirilmiş ve öğrencilerin yemek yemelerine olanak tanımıştır. Çağdaş bir eğitim öğretim faaliyeti için çalışmalarımız devam etmekte olup, yeni projelerle öğrencilerimizi geleceğe hazırlamaktayız.

2.2. Uygulanmakta Olan Stratejik Planın Değerlendirilmesi

2019 yılında yürürlüğe giren Fındıkzade İlkokulu Müdürlüğü 2019-2023 Stratejik Planı; Stratejik Plan Hazırlık Süreci, Durum Analizi, Geleceğe Bakış, Maliyetlendirme ile İzleme ve Değerlendirme olmak üzere beş bölümden oluşturulmuştur. Planın Geleceğe Bakış bölümünün Amaç ve Hedeflere İlişkin Mimarisinde 4 Amaç ve 4 Hedef bulunmaktadır. Hedeflere bağlı, alt göstergelerle birlikte 9 Performans Göstergesi ve bu göstergelerle ilgili olarak da 14 Strateji yer almaktadır.

Her yıl düzenli olarak hazırladığımız Stratejik Plan İzleme ve Değerlendirme Raporu çalışmaları sırasında plan başlangıç döneminde belirlediğimiz hedeflerimize ne ölçüde yaklaştığımız ve aksayan yönlerimizin neler olduğu açık bir şekilde ortaya çıkmıştır. Özellikle küresel salgın koşullarının etkisiyle gerileme gösteren göstergeler sayılmazsa Performans Göstergelerinin ve bağlı oldukları Hedef Kartlarının pek çoğunda belirlenen hedeflere ulaşıldığı gözlenmiştir. Hazırlanan İzleme ve Değerlendirme Raporlarının sonuçları bir sonraki yıl için yapılacak çalışmalar konusunda Müdürlüğümüz için yol gösterici olmuştur.

Plan başlangıç döneminden 2022 İzleme ve Değerlendirme Raporumuz dâhil olmak üzere alt göstergelerle birlikte 30 Performans Göstergesinde %50 ve üzeri gerçekleşme gösteren Performans Göstergelerinin 4 yıllık ortalama oranı %60,00 olmuştur. Okulumuzun olağan dışı koşullardan etkilenme düzeyi ve bu dönemde yaşanan küresel salgın koşullarının da etkisi düşünüldüğünde bu oranların bu koşullarda oldukça makul olduğu kabul edilebilir.

2.3. Yasal Yükümlülükler ve Mevzuat Analizi

T.C. kanunları doğrultusunda çalışmalar yapan Müdürlüğümüz, Millî Eğitim Bakanlığının taşradaki görevlerini yürüten ve diğer devlet politikalarını Valilik Makamına bağlı olarak hayata geçiren kamu kurumlarından biridir. Müdürlüğümüz Millî Eğitim Bakanlığına ve İlçe Milli Eğitim Müdürlüğü Makamına karşı müdürlüğümüz birinci dereceden sorumludur. Müdürlüğümüz, Millî Eğitim Bakanlığı adına üstlendiği sorumluluğunu; Kanun, Kanun Hükmünde Kararname, Tüzük, Yönetmelik, Yönerge, Genelge ve Emirler doğrultusunda Millî Eğitim Temel İlkelerine göre yerine getirmektedir. Müdürlüğümüzün kendisine bağlı

birimleri izleme, deęerlendirme ve geliřtirme gibisorumlulukları *Milli Eęitim Bakanlıęı Okul Öncesi ve İlköęretim Kurumları Yönetmelięi*'nde tanımlanmıřtır. Gerekli çalıřmalar bu doęrultuda yürütölmektedir.

Fındıkzade İlkokulu Müdürlüęünün yasal yetki, görev ve sorumlulukları bařta T.C. Anayasası olmak 14/6/1973 tarihli ve 1739 sayılı Millî Eęitim Temel Kanunu ve 25/8/2011 tarihli ve 652 sayılı Millî Eęitim Bakanlıęının Teřkilât ve Görevleri Hakkında Kanun Hükmünde Kararname hükümlerine dayanılarak 26/07/2014 tarih ve 29072 sayılı Resmî Gazetede yayınlanan *Milli Eęitim Bakanlıęı Okul Öncesi ve İlköęretim Kurumları Yönetmelięi esalarına göre belirlenmiřtir.*

Okulların görev, yetki ve sorumluluklarını düzenleyen çok sayıda kanun ve yönetmelik bulunmaktadır. Bunlardan;

- 1739 sayılı Millî Eęitim Temel Kanunu,
- 5018 sayılı Kamu Mali Yönetimi ve Kontrol Kanunu,
- 652 sayılı Millî Eęitim Bakanlıęının Teřkilat ve Görevleri Hakkında Kanun Hükmünde Kararname,
- Öęretmenlik Meslek Kanunu,
- Aday Öęretmenlik ve Öęretmenlik Kariyer Basamakları Yönetmelięi
- Millî Eęitim Bakanlıęı Okul Öncesi ve İlköęretim Kurumları Yönetmelięi önem tařımaktadır.
- Sosyal Etkinlikler Yönetmelięi
- Rehberlik ve Psikolojik Danıřma Hizmetleri Yönetmelięi

Müdürlüęümüz yukarıda belirtilen yasal çerçeve ve yönetmelikler doęrultusunda hizmet vermeye devam etmektedir.

2.4. Üst Politika Belgeleri Analizi

Tablo 2. Üst Politika Belgeleri

Üst Politika Belgeleri	
12.Kalkınma Planı	Diğer Kamu Kurum ve Kuruluşlarının Stratejik Planları
2022-2024 Orta Vadeli Program	Mesleki Eğitim Kurulu Kararları
OrtaVadeliMaliPlanlar	TürkiyeYeterliliklerÇerçevesi
2024YılıCumhurbaşkanlığıYıllıkProgramı	UlusalveUluslararasıKuruluşlarınEğitimveTürkiyeileİlgiliRaporları
CumhurbaşkanlığıİcraatProgramları	İstanbulValiliğiOnaylıİlgiliRaporları
MEB2024-2028StratejikPlanı	2024-2028İstanbulBölgePlanı
20.MillîEğitimŞurasıKararları	AvrupaBirliği2030DijitalPusulası
MillîEğitimKaliteÇerçevesi	AvrupaBirliğiMüktesebatveÜlkeRaporları
İstanbul İl Millî EğitimMüdürlüğü 2024-2028StratejikPlanı	Fatihİlçe Millî EğitimMüdürlüğü 2024-2028StratejikPlanı

Müdürlüğümüz 2024-2028 Stratejik Plan hazırlıkları için güncel Üst Politika Belgelerinin ilgili bölümleri ayrıntılarıyla incelenmiştir. Üst Politika Belgelerinin incelenmesi sonucunda tespit edilen ilgili politikalar ve hedefler, idaremize verilmiş olan görevlere göre analiz edilmiştir. Böylece Stratejik Plan hazırlıkları kapsamında incelenen Üst Politika Belgelerine Durum Analizi raporunda yer verilmiştir. Üst Politika Belgeleri, Temel Üst Politika Belgeleri ile Diğer Üst Politika Belgeleri olmak üzere iki bölümde analiz edilmiştir. Üst Politika Belgeleri ile Stratejik Plan ilişkisinin kurulması amacıyla Üst Politika Belgeleri Analiz Tablosu aşağıda yer alan Üst Politika Belgeleri Tablosuna göre oluşturulmuştur.

Fındıkzade İlkokulu Müdürlüğü 2024-2028 Stratejik Planının Stratejik Amaç, Hedef, Performans Göstergeleri ve Stratejileri hazırlanırken yukarıda sözü edilen Üst Politika Belgelerinden yararlanılmıştır. Üst Politika Belgelerinde yer almayan ancak Müdürlüğümüzün Durum Analizi kapsamında önceliklendirdiği alanlara ise Geleceğe Bakış bölümünde yer verilmiştir.

2.5. Faaliyet Alanları ile Ürün/Hizmetlerin Belirlenmesi

2024–2028 Stratejik Plan hazırlık sürecinde Müdürlüğümüzün faaliyet alanları ve hizmetlerinin belirlenmesine yönelik çalışmalar yapılmıştır. Bu kapsamda hizmet birimlerinin yasal yükümlülükleri, standart dosya planı, Üst Politika Belgeleri, yürürlükteki uygulanan sistem ve Kamu Hizmet Envanteri incelenerek Müdürlüğümüzün hizmetleri tespit edilmiştir. Faaliyet alanları ile ürün ve hizmetler aşağıdaki tabloda ana başlıklar hâlinde verilmiştir.

Tablo 3. Faaliyet Alanları ve Hizmetler

FAALİYET ALANI: EĞİTİM	FAALİYET ALANI: YÖNETİM İŞLERİ
<p>Hizmet-1: Eğitim Hizmetleri:</p> <ul style="list-style-type: none">Okulda eğitimin düzenli olarak işleyişini sağlamaDers dışı eğitim çalışmalarının işleyişin sağlamaİlveilçe MEM koordinesinde yürütülen farklı konulardaki eğitim programlarının uygulanmasını sağlamakÖğrencilerin kişisel ve sosyal açıdan değerler açısından donanması için değerler eğitimi almalarını sağlamakDers program ile zaman çizelgesini hazırlamakÖğrencilerin zararlı alışkanlıklardan uzak ve güven içinde eğitim almalarını sağlamakEngelli öğrencilerle ilgili tedbirler almak	<p>Hizmet-7: Öğrenci işleri hizmeti</p> <ul style="list-style-type: none">Öğrenci Kayıt alanlarının ve eğitim bölgelerinin İl MEM, Belediye ve Muhtarlıklar Aracılığıyla OluşturmakÖğrencilerin kayıt, nakil ve mezuniyet işlemlerini yürütmekOkul Demokrasi Meclisleri Projesini UygulamakÖğrenci Sağlık Taramaları İle Aşı Uygulamalarını Toplum Sağlığı Merkezi ve Aile Hekimliği Vasıtasıyla Yapılmasını SağlamakDisiplin İşlemlerini YürütmekDenklik ve Başka Ülke Vatandaşı Olup, Okul Kayıt Alanı İçerisinde İkamet Eden Vatandaşların Çocuklarının Kayıt İşlemleri İle İlgili İşleri Yürütmek
<p>Hizmet-2: Kültürel Çalışmalar</p> <ul style="list-style-type: none">Bilimsel, sosyal ve kültürel çalışmaları yürütmekBelirli gün ve haftalarla ilgili etkinlikleri yürütmekİnceleme, tanıma ve araştırma amaçlı gezilerin düzenlenmesini sağlamakÖğrencilerin değerler eğitimlerini almalarını sağlamakOkulda okuma alışkanlığının artırıcı çalışmalar yapmak.Atatürk Sevgisi, Milli Tarih, Kültür ve Dil Bilincinin Yerleşmesini Sağlayıcı Çalışmalar YapmakSergi, Panel, Konferans, Seminer gibi etkinlikler düzenlemek	<p>Hizmet-8: Personel işleri hizmeti</p> <ul style="list-style-type: none">Hizmet içi eğitimÖzlük haklarıSendikal HizmetlerÖğretmenlerin Öğretmen evlerinden faydalanması için başvuru işlemlerini yürütmekOkulda öğretmenler için uygun dinlenme ortamları hazırlamakÖğretmenler günü ile ilgili programlar hazırlamakHizmet içi eğitim ihtiyaçlarını belirlemek ve üst birimleri bilgilendirmekPersonelin kişisel gelişimlerini hizmet içi eğitim yoluyla

	<p>tamamlamalarını sağlamak</p> <ul style="list-style-type: none"> • Yenilikçi ve uzaktan eğitim faaliyetlerinden personelin faydalanmasını sağlamak • Personeli hizmet içi eğitim faaliyetleri hakkında bilgilendirmek
FAALİYET ALANI: EĞİTİM	FAALİYET ALANI: YÖNETİM İŞLERİ
<p>Hizmet-3: Spor Etkinlikleri</p> <ul style="list-style-type: none"> • Çeşitli spor dallarında öğrencilerin yetişmesi için gerekli egzersizlerin ve çalışmaların yapılmasını sağlamak ve bu öğrencilerin ilgili yarışmalara katılmak için gerekli işlemleri yerine getirmek • Millî ve mahallî bayram günleri ile ilgili törenlere katılmak • Satranç, Dama, Mangala gibi zekâ oyunlarının öğrencilerle tanınıp oynanmasını sağlamak 	<p>Hizmet-9: Mali İşlemler</p> <ul style="list-style-type: none"> • Personelin her türlü özlük işlemlerinden okuldan yapılabilecek olanları İL MEM koordinesi ile yürütmek • MEBBİS sistemi üzerinden e-personel modülünde personelle ilgili bilgileri güncel tutmak ve kişisel verileri korumak • Kurum Bütçesini Hazırlama ve Yürütme • Personelin maaş, ücret, emeklilik vs. iş ve işlemlerinin KBS Sisteminde sağlıklı bir şekilde yürütülmesi için tedbirler almak • Alım-Satım İşlerini Yamak • Taşınırlarla ilgili iş ve işlerin KBS Sisteminde Taşınır Eşya Modül üzerinden sağlıklı bir şekilde yürütülmesi için tedbirler almak • Okul aile birliği gelir ve giderlerinin TEFBİS modülüne işlenmesini sağlamak
<p>Hizmet-4: Öğretim Hizmetleri</p> <ul style="list-style-type: none"> • Program geliştirme çalışmalarına katkıda bulunma • Öğrenci başarısını geliştirmek için çalışmalar yapmak • Öğretim programları, yöntem ve teknikler, ölçme ve değerlendirme çalışmalarında öğretmen, öğrenci ve velileribilgilendirmek 	<p>Hizmet-10: Velilerle İlgili Hizmetler</p> <ul style="list-style-type: none"> • Veli toplantıları • Veli iletişim hizmetleri • Okul-Aile Birliği faaliyetleri • Anne Eğitimi Çalışmaları

<p>Hizmet-5: Rehberlik Hizmetleri</p> <ul style="list-style-type: none"> • Okuldaki rehberlik hizmetlerini planlama • Rehberlik hizmetlerinin yürütülmesi ile ilgili gerekli kurul ve komisyonları kurma ve çalıştırma • RAM ile ilgili işbirliği yapma • Kaynaştırma eğitimi alan bireylerle ilgili iş ve işlemleri yapma • Şiddet eylem planını hazırlama ve uygulama 	<p>Hizmet-11: Denetim Hizmetlerinin Yürütülmesi</p> <ul style="list-style-type: none"> • Okul içindeki şikâyetlerin değerlendirilmesini sağlama • Ön inceleme işlemlerinin yürütülmesini takip etme • Denetim çalışmalarının sonuçlarını inceleme ve değerlendirme • Okuldaki iş ve işlemlerin denetime hazır halde olmasını sağlama • Mevzuatın uygulanmasında tereddüde düşülen hususlarda üst birimlerden görüş alma ve bunu paylaşma
<p>Hizmet-6: Kurtarma ve Koruma Hizmetleri</p> <ul style="list-style-type: none"> • Okuldaki arama, kurtarma ve koruma kurtarma ve koruma hizmetleri için İl MEM ve AFAD hizmetleri birimi koordinesinde hazırlanması gereken planları hazırlama • Okulda ki arama, kurtarma ve koruma hizmetleri için İMEM ve AFAD hizmetleri birimi koordinesinde kurulması gerekli ekipleri kurma , bunlara eğitim verme ve görevlerini tebliğ etme • Herhangi bir felaket ve tehlike anında okulun boşaltılması ve toplanma yerlerinde toplanması için gerekli planlamaları, yer tespitlerini ve tatbikatları yapma, sonuçları paylaşma ve ilgili üst birimlere rapor etme • Okulun nöbet görevlerini planlama ve ilgililere tebliğ etme • Yangın söndürme donanımlarını tedarik etme ve kontrollerini yaptırma 	

Okulumuzda öğrencilerimizin kayıt, nakil, devam-devamsızlık, not, işlemlerivb. e-okul yönetim bilgi sistemi üzerinden yapılmaktadır. Öğretmenlerimizin özlük, derece-kademe, terfi, hizmet içi eğitim, maaş ve ek ders işlemleri İlçe Milli Eğitim Müdürlüğü tarafından MEBBİS ve KBS sistemleri üzerinden yapılmaktadır. Okulumuzun mali işlemleri ilgili yönetmeliklere uygun olarak yapılmaktadır. Okulumuzun bir rehber öğretmeni olması sebebiyle rehberlik hizmetleri sınıf rehber öğretmenleri ve okul Rehber Öğretmenleri tarafından yapılmaktadır. Okulumuz İl ve İlçe Milli Eğitim Müdürlüğümüz tarafından düzenlenen sosyal, kültürel ve sportif yarışmalara katılmaktadır.

2.6. Paydaş Analizi

İç ve dış paydaş anketleri stratejik planlama sürecinde idarelerin hizmetlerinden doğrudan ya da dolaylı olarak yararlanan ya da etkilenen bireylerin ve grupların bu hizmetlerle ilgili beklentilerini, kanaatlerini ve memnuniyetlerini belirlemek amacıyla geliştirilen veri toplama araçlarıdır. Bu amaçla geliştirilen anketler paydaşların stratejik planlama sürecine katılımını sağladığı gibi idarenin karar alma sürecini ve yönetimini veriye dayalı olarak planlamasını sağlar.

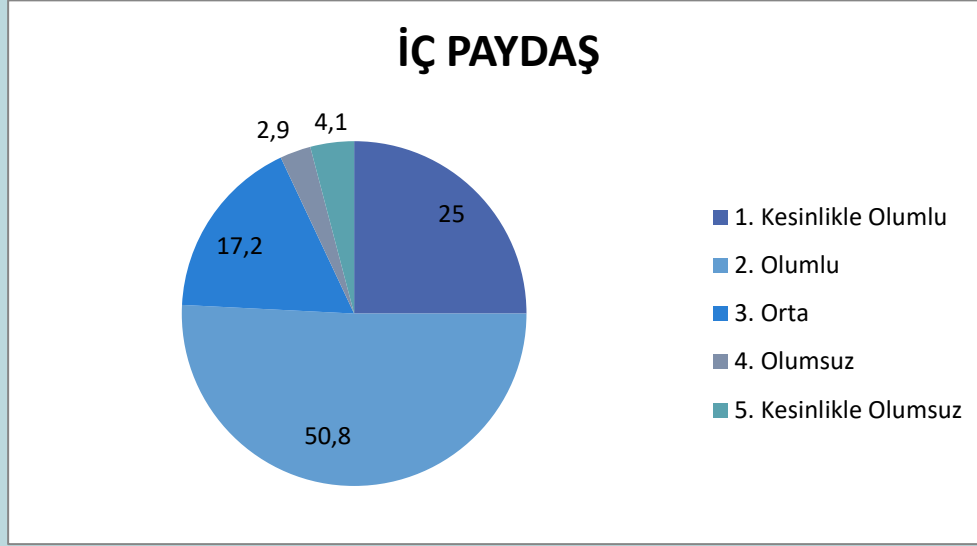
Paydaş görüş ve beklentileri SWOT (GZFT) Analizi Formu, Çalışan Memnuniyeti Anketi, Öğrenci Memnuniyeti Anketi, Veli Anketi Formu kullanılmaktadır. Aynı zamanda öğretmenler kurulu toplantıları, Zümre toplantıları gibi toplantılarla görüş ve beklentiler tutanakla tespit edilmekte Okulumuz bünyesinde değerlendirilmektedir.2024-2028 Stratejik Plan hazırlıkları Durum Analizi çalışmaları kapsamında daİstanbul İl Milli Eğitim Müdürlüğünce Bakanlığımızın geliştirdiği format esas alınarak İç ve Dış Paydaş Anketleri geliştirilmiştir.

Stratejik Planlama ekibi öncelikle iç ve dış paydaşlardan görüş ve önerilerin nasıl alınmasına karar vermiş paydaş görüşü alma yönteminde anket, mülakat ve gözlem yöntemleri belirgin olarak ortaya çıkmıştır. Ekipte görev dağılımı yapılarak hangi paydaşla kimin nasıl ve ne zaman görüş alınacağı belirlenmiş, paydaş görüş ve önerilerin alınmasında sistematiklik sağlanmıştır. Gerek iç gerekse dış paydaşlarımızın görüş ve önerileri sonucunda ortaya çıkan hususlar, stratejik amaçların ve hedeflerin belirlenmesi ile öncelikli stratejik alanların tespitinde büyük ölçüde bizim için belirleyici olmuştur.

Bu kapsamda:

1. İç Paydaşlardan Verilerin Toplanması ve Değerlendirilmesi Stratejik planlama ekibi tarafından hazırlanan ve 2024-2028 yılları arası faaliyetlerin planlanmasını içeren stratejik planlama çalışmalarında iç paydaşlarımızın Fındıkzade İlkokulu'nun faaliyetlerini nasıl gördüklerine ilişkin görüşlerini içeren iç paydaş anketi çalışmasına Okulumuzda 220 kişi katılmıştır. Veriler müdür yardımcıları, öğretmenler, öğrenciler, destek personeli ve okul aile birliği üyelerinden 1-15 Mart 2024 arası toplanmıştır. Anket verilerindeki %50 ve üzeri oranlar “orta”, “olumlu” ve “kesinlikle olumlu” olarak memnuniyet şeklinde, %50'nin altındaki oranlar ise “olumsuz” ve “kesinlikle olumsuz” olarak memnuniyetsizlik şeklinde kabul edilmiştir.

Grafik-1 İç Paydaş Memnuniyet Oranları

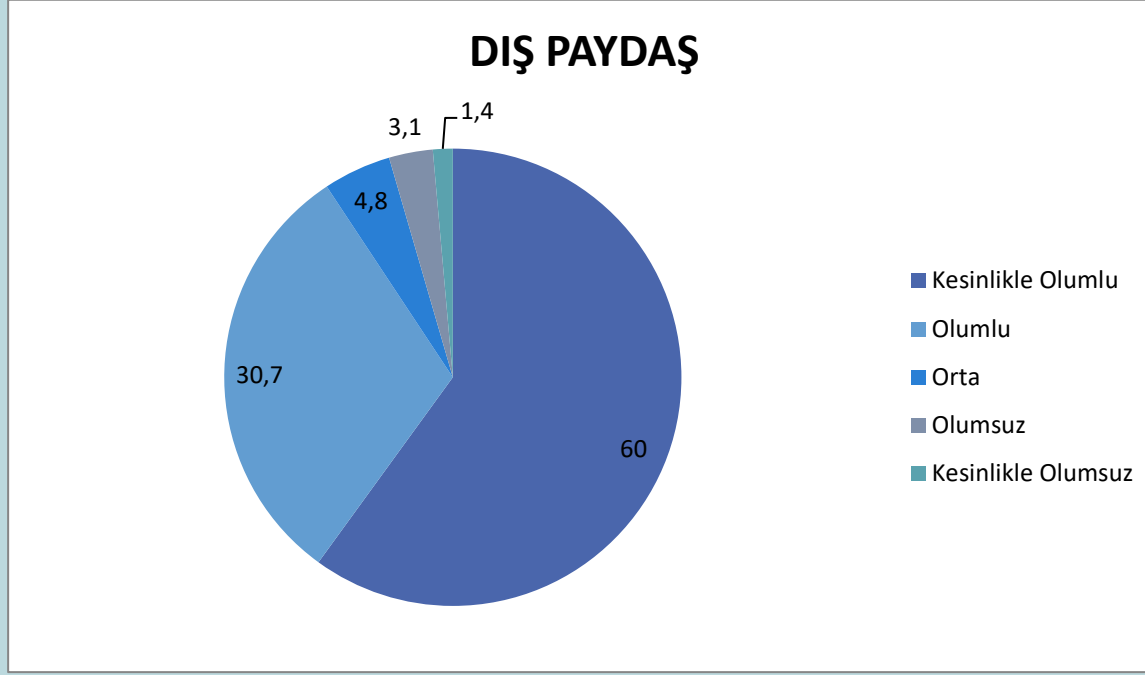


Grafikteki oranlara göre orta, olumlu ve kesinlikle olumlu cevapların toplam oranı %93,00'dir.

2. Dış Paydaşlardan Verilerin Toplanması ve Değerlendirilmesi Fındıkzade İlkokulu'nun görev faaliyetlerini sürdürürken paylaşımda bulunduğu veliler, kamu kurum ve kuruluşlar, muhtarlar, sivil toplum ve özel sektör kuruluşları dış paydaş olarak belirlemiştir. Bu paydaşlara hazırlanmış olan anketler uygulanarak iç ve dış paydaşların görüşleri 1-15 Mart 2024 arası tarihlerde alınmıştır. Toplam 180 kişiden görüş alınmıştır. Anketlerin veri tabanında toplanmasından sonra veriler bilgisayar ortamına aktarılmış ve aktarılan veriler Okulumuz Rehberlik Servisi tarafından analiz edilmiştir. İç ve dış paydaş analiz sonuçlarına göre paydaşlarımızın Fındıkzade İlkokulu'nun nasıl gördüğü ortaya konmuş, güçlü ve zayıf yönlerimizin belirlenmesinde oldukça faydalı olmuştur. Paydaş analizinden elde edilen veriler önem dereceleri de dikkate alınarak GZFT, gelişim/sorun alanları ve geleceğe yönelim bölümlerine yansıtılmıştır.

Anket verilerindeki %50 ve üzeri oranlar "orta", "olumlu" ve "kesinlikle olumlu" olarak memnuniyet şeklinde, %50'nin altındaki oranlar ise "olumsuz" ve "kesinlikle olumsuz" olarak memnuniyetsizlik şeklinde kabul edilmiştir.

Grafik-2 Dış Paydaş Memnuniyet Oranları



Grafikteki oranlara göre orta, olumlu ve kesinlikle olumlu cevapların toplam oranı %95,50'dir.

2.7. Kurum İçi Analiz

Kuruluş içi analiz Müdürlüğümüzün kurum kültürü analizi, teşkilat yapısı, insan kaynakları, teknolojik kaynakları, fiziki ve mali kaynaklarına ilişkin mevcut kapasitesinin değerlendirmesine ilişkin bilgileri içermektedir.

2.7.1. Kurum Kültürü Analizi

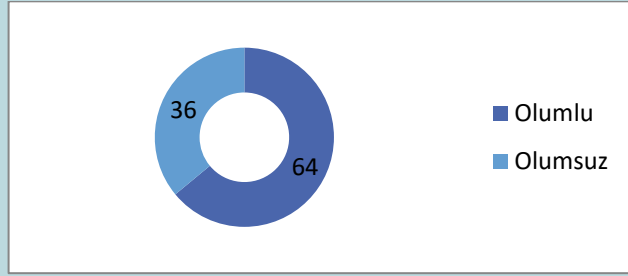
Müdürlüğümüzün 2024-2028 Stratejik Plan hazırlık çalışmaları kapsamında Bakanlığımızın geliştirdiği format esas alınarak Kurum Kültürü Değerlendirme Anketi hazırlanmıştır.

Bu kapsamda 15-25 Mart 2024 arasında elden Müdürlüğümüz çalışanlarına (müdür yardımcısı öğretmen ve diğer personel) yönelik Kurum Kültürü Değerlendirme Anketi uygulanmıştır. Anketimiz Kararlara Katılım, İş Birliği, Bilginin Yayılımı, Öğrenme, Kurum İçi İletişim, Değişime Açıklık, Stratejik Yönetim, Ödül ve Ceza Sistemi başlıkları altında bu konulara ilişkin çalışan algısını belirlemeye yönelik 29 sorudan oluşturulmuştur. Anketimizde katılımcıların kişisel bilgileri alınmamıştır.

Kurum Kültürü Değerlendirme Anketimize 3'i yönetici, 27'i kurum çalışanı olmak üzere toplam 30 kişi katılmıştır.

Memnuniyet oranlarının belirlenmesinde anket verilerindeki %50 ve üzeri oranlar memnuniyet alanına, %50'nin altındaki oranlar ise memnuniyet alanının dışına alınmıştır. "Kesinlikle katılıyorum", "Katılıyorum" ve "Orta düzeyde katılıyorum" tercihleri olumlu kabul edilmiş; "Katılmıyorum" ve "Kesinlikle katılmıyorum" tercihleri ise olumsuz olarak kabul edilmiştir. Genel memnuniyet oranı değerlendirildiğinde katılımcıların %66,66'nın memnuniyetini, %33,34'ünün ise memnuniyetsizliğini ifade ettiği belirlenmiştir.

Grafik3: Kurum Kültürü Değerlendirme Anketi Genel Memnuniyet Oranları



Anket sonuçlarından elde edilen verilere Müdürlüğümüzün en güçlü olduğu yönlerin şunlar olduğu belirlenmiştir:

- Yöneticilerle kurulan iletişim
- Çalışanların bilgi paylaşımına ve işbirliğine açık olması
- Bilgilerin açık ve anlaşılır şekilde paylaşılması
- Rutin işlerin yanı sıra strateji alanlarına da odaklanılması

Anket sonuçlarından elde edilen verilere göre Müdürlüğümüzün geliştirmeye açık yönlerinin ise şunlar olduğu belirlenmiştir:

- Ödül ve ceza sisteminin etkin şekilde uygulanması
- Çalışanların motivasyonunu artırmaya yönelik etkili mekanizmalar
- Çalışanlara karar verme ve inisiyatif alma konusunda fırsat verilmesi
- Çalışanların karar alma süreçlerine katılım düzeyi

Kurum Kültürü Değerlendirme Anketinin analizleri rapor haline getirilerek Strateji Geliştirme Kuruluna sunulmuştur. Müdürlüğümüzde internet, panolar, iç yazışmalar (Müdürlük tarafından gönderilen resmi yazılar ve iç iletişim formları), telefon görüşmeleri ve toplantılar yoluyla iç iletişim sağlanmaktadır. Okulumuzda, Yöneticiler her

hafta en az bir kez toplanarak fikir alışverişinde bulunurlar. Yine öğretmenlerle her dönemin başında ve sonunda değerlendirme amaçlı toplantılar yapmaktadır. Ayrıca gerekli görülen durumda da toplantılar düzenlenmektedir. Bununla birlikte, Yöneticilerimiz sürekli çalışanlarla iletişim halindedir.

Fındıkzade İlkokulu Müdürlüğünde karar alma süreci; Yönetmelikler ve diğer ilgili mevzuat doğrultusunda gerçekleştirilmektedir. Kurumla ilgili olarak alınacak kararlarda ilgili tarafların görüşlerini alarak, çalışanlar ile karar vermektedir.

2.7.2. Kuruluş İçi Analiz

Okulumuzun genel olarak değerlendirilmesine ilişkin kurum içi analiz sonuçları aşağıdaki tablolarda sıralanmıştır.

Tablo4. Şube Öğrenci Sayıları

SINIFI	Kız	Erkek	Toplam	SINIFI	Kız	Erkek	Toplam
Ana sınıfı	31	45	76	3/A	11	13	24
Özel Eğitim	8	10	18	3/B	10	14	24
1/A	14	22	36	3/C	13	12	25
1/B	13	19	32	3/D	12	14	26
1/C	17	20	37	3/E	10	14	24
1/D	12	19	31	4/A	10	14	24
2/A	14	17	31	4/B	12	13	25
2/B	15	18	33	4/C	14	11	25
2/C	10	16	26	4/D	12	10	22
2/D	13	15	28				

Okulumuzda ilkokulda tekli öğretim, anasınıfında ikili öğretim yapılmaktadır. Sınıf mevcutları ortalama 28'er kişidir.

Tablo5. Yıllara Göre Ortalama Sınıf Mevcutları

Yıllara Göre Ortalama Sınıf Mevcutları			
2018-2019	2020-2021	2021-2022	2022-2023
30	28	27	27

Tablo6. Yıllara Göre Sınıf Tekrarı Yapan Öğrenci Listesi

ÖğretimYılı	Toplam Öğrenci Sayısı	Sınıf Tekrarı Yapan Öğrenci Sayısı
2018-2019	657	4
2020-2021	578	8
2021-2022	583	4
2022-2023	548	3

Tablo 7. Yıllara Göre Öğrenci Başarı

	2018-2019	2020-2021	2021-2022	2022-2023
İlkokul	----	----	----	----
Anasınıfı	----	----	----	----

Tablo 8. Yıllara Göre Sosyal-Kültürel-Bilimsel ve Sportif Faaliyet Verileri

	2018-2019	2020-2021	2021-2022	2022-2023
Sosyal Faaliyet (Geziler, Piknikler)	60	0	40	40
Kültürel Faaliyet Müze Gezileri	60	0	40	40
Bilimsel Faaliyet	24	0	12	18
Sportif Faaliyet (Buz Pateni)	144	0	96	72
Açılan Kurs Sayısı	2	0	0	0
Spor Kulübü Sayısı	0	0	0	0
Diğer	---	---	---	---

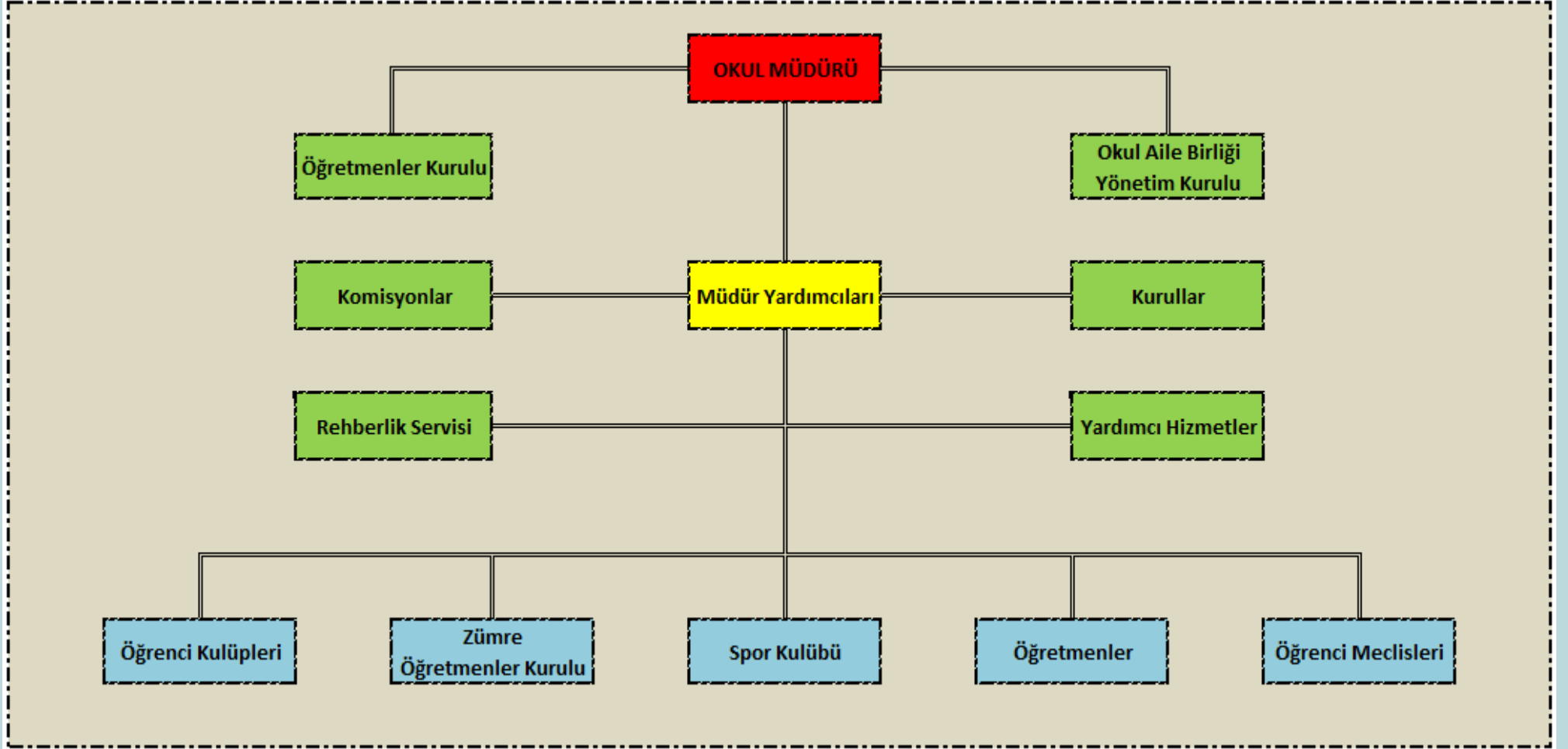
Tablo 9. Yıllara Göre Kaynaştırma Öğrenci Sayısı

Öğretim Yılı	Toplam Öğrenci Sayısı	Kaynaştırma Öğrenci Sayısı	Oran
2018-2019	657	18	2,73
2020-2021	578	25	4,32
2021-2022	583	27	4,63
2022-2023	548	30	5,47

2.7.3. Teşkilat Yapısı

Okulumuza ait teşkilat şeması Tablo 10'da verilmiştir.

Tablo10: Kurum Örgütsel Yapısı



2.7.4. İnsan Kaynakları

Fındıkzade İlkokulu Müdürlüğü 35 personeliyle hizmet vermektedir. 1 Müdür, 2 Müdür Yardımcısı, 17 Sınıf Öğretmeni, 2 Özel Eğitim Öğretmeni, 4 Anasınıfı Öğretmeni, 2 Rehberlik Öğretmeni, 1 İngilizce öğretmeni, 4 İŞKUR çalışanı ve 2 temizlik personeli görev yapmaktadır. Okulumuz insan kaynaklarına ait bilgiler aşağıya çıkarılmıştır.

Tablo11.İdari Personelin Hizmet Süresine İlişkin Bilgiler

Hizmet Süreleri	2023 Yıllı İbarıyla	
	Kişi Sayısı	%
1-4Yıl	0	0
5-6Yıl	0	0
7-10Yıl	0	0
10 Yıl Uzeri	3	100

Tablo12.Okul/Kurumda Oluşan Yönetici Sirkülasyonu Oranı

	Yıl İçerisinde Okuldan Ayrılan Yönetici Sayısı			Yıl İçerisinde Okulda Göreve Başlayan Yönetici Sayısı		
	2021	2022	2023	2021	2022	2023
TOPLAM	0	0	1	0	0	1

Tablo13.İdari Personelin Katıldığı Hizmet İçi Programları (2023 Yılı ile Sınırlı)

Adı ve Soyadı	Görevi	Katıldığı Çalışmanın Adı	Katıldığı Yıl	Belge No
Emine Kırall	Müdür	Bağımlılıkla Mücadele Semineri	2023	1006
		Okul Kültürünün Geliştirilmesi Semineri	2023	3856
		Meb Birim Amirlerinin Öğretmen Bilgilendirme Semineri	2023	7736
Zülfe Kocabaş	Müdür Yardımcısı	Bağımlılıkla Mücadele Semineri	2023	1142
		Hayatımızdaki Öğretmen Semineri	2023	2449
		Çocuk ve Ergende Kayıp ve Yas Semineri	2023	1558
Murat Tüfenk	Müdür Yardımcısı	Okul Kültürünün Geliştirilmesi Semineri	2023	4005
		MEB Birim Amirlerinin Öğretmen Bilgilendirme Semineri		7736

Tablo14. Öğretmenlerin Hizmet Süreleri (2024 Yılı İtibarıyla)

HizmetSüreleri	Kadın	Erkek	Toplam
1-3Yıl	0	2	2
4-6Yıl	0	0	0
7-10Yıl	2	0	2
11-15Yıl	2	1	3

16-20	1	1	2
20 ve üzeri	9	8	17

Tablo15. Kurumda Gerçekleşen Öğretmen Sirkülasyonunun sayı

	Yıl İçerisinde Kurumdan Ayrılan Öğretmen Sayısı			Yıl İçerisinde Kurumda Göreve Başlayan Öğretmen Sayısı		
	2021	2022	2023	2021	2022	2023
TOPLAM	2	4	2	1	2	6

Tablo16.Öğretmenlerin Katıldığı Hizmet İçi Eğitim Programları (2023 Yılı ile Sınırlı)

Adı ve Soyadı	Branşı	Katıldığı Çalışmanın Adı	Katıldığı Yıl	Belge No
Emine Akpınar	Sınıf Öğretmeni	Bağımlılıkla Mücadele Semineri 1	2023	1006
		Hayatımızdaki Öğretmen Semineri	2023	2449
		Türk Mitolojisinin Eğitimdeki Yeri ve Önemi Semineri	2023	2450
		Özel Yetenekli Öğrencilerin Ayırt Edici Özellikleri Semineri	2023	3870
Nalan Eregez	Sınıf Öğretmeni	Hayatımızdaki Öğretmen Semineri	2023	2449
		Okul Kültürünün Geliştirilmesi Semineri	2023	3856
		Özel Yetenekli Öğrencilerin Ayırt Edici Özellikleri Semineri	2023	3870
Saniye Dalbudak	Sınıf Öğretmeni	Afet Sonrası İlkokul Öğretmenlerinin Psikososyal Destek	2023	2457
		Becerilerinin Geliştirilmesi Semineri	2023	3856
		Okul Kültürünün Geliştirilmesi Semineri	2023	3870
Emrah Evran	Sınıf Öğretmeni	Okul Kültürünün Geliştirilmesi Semineri	2023	3856

Ayşe Demet Deniz	Sınıf Öğretmeni	Bireyselleştirilmiş Eğitim Programı Hazırlama Semineri	2023	7649
		Bağımlılıkla Mücadele Semineri 1	2023	7685
		MEB Birim Amirlerinin Öğretmen Bilgilendirme Semineri	2023	7736
Serfinaz Akşahin	Sınıf Öğretmeni	Okul Kültürünün Geliştirilmesi Semineri	2023	3856
		Özel Yetenekli Öğrencilerin Ayırt Edici Özellikleri Semineri	2023	3870
		Twinning, Erasmus+Proje ve Etkinlikleri Semineri	2023	7716
		MEB Birim Amirlerinin Öğretmen Bilgilendirme Semineri	2023	7736
Kadir Bakır	Sınıf Öğretmeni	Afet Sonrası İlkokul Öğretmenlerinin Psikososyal Destek	2023	2457
		Becerilerinin Geliştirilmesi Semineri	2023	2705
		Zaman Yönetimi Semineri	2023	3832
Taliha Gökçeoğlu	Sınıf Öğretmeni	Etkili İletişim ve Sınır Çizibilme Semineri	2023	3842
		Hayatımızdaki Öğretmen Semineri	2023	2449
		Çocuk Kitapları ve Türkçe Dil Becerileri Semineri	2023	3827
Ayfer Ekmekçi	Sınıf Öğretmeni	5 Kelime1 Hikâye Semineri	2023	3842
		Bireyselleştirilmiş Eğitim Programı Hazırlama Semineri	2023	7649
		Bağımlılıkla Mücadele Semineri	2023	7685
Gökhan Topaloğlu	Sınıf Öğretmeni	MEB Birim Amirlerinin Öğretmen Bilgilendirme Semineri	2023	7736
		Türk Mitolojisinin Eğitimdeki Yeri ve Önemi Semineri	2023	2450
		21.yy. Becerileri Eğitimi Semineri	2023	3845
Osman Kıyıcı	Sınıf Öğretmeni	MEB Birim Amirlerinin Öğretmen Bilgilendirme Semineri	2023	7736
		Türk Mitolojisinin Eğitimdeki Yeri ve Önemi Semineri	2023	2450
		5 Kelime1 Hikâye Semineri	2023	3842
Selma Bilici	Sınıf Öğretmeni	Uzman Öğretmenlik Eğitim Programı Semineri	2023	4331
		Gençlerle İletişim Semineri	2023	3861
		Zümrelerin Etkin Kullanımı Semineri	2023	7731
Serpil Altınova	Sınıf Öğretmeni	Okul Yöneticilerinin Rehberlik Koordinasyon Eğitimi Semineri	2023	7735
		Okul Kültürünün Geliştirilmesi Semineri	2023	3856
		Özel Yetenekli Öğrencilerin Ayırt Edici Özellikleri Semineri	2023	3870
Mehmet Şahin Sabaz	Sınıf Öğretmeni	Sosyal Etkinlikler, Kulüp Faaliyetleri ve Toplum Hizmeti	2023	7540
		Çalışmaları Semineri	2023	7540
		Türk Mitolojisinin Eğitimdeki Yeri ve Önemi Semineri	2023	2450
		Zaman Yönetimi Semineri	2023	2452
		Zümrelerin Etkin Kullanımı Semineri	2023	7731
			2023	7731

Erdoğan Yılmaz	Sınıf Öğretmeni	Hayatımızdaki Öğretmen Semineri	2023	2702
		Afet Sonrası İlkokul Öğretmenlerinin Psikososyal Destek Becerilerinin Geliştirilmesi Semineri	2023	2710
		Uzman Öğretmenlik Eğitim Programı Semineri	2023	4331
Şaban Ögüş	Sınıf Öğretmeni	Uluslararası Mangala Oyunları Semineri 2	2023	3838
		Uluslararası Mangala Oyunları Semineri 2	2023	3839
		Okul Yöneticilerinin Rehberlik Koordinasyon Eğitimi Semineri	2023	7735
Mehmet Rahim Kızılay	Sınıf Öğretmeni	Fikri Mülkiyet Hakları Semineri	2023	7717
		Matematiksel Modelleme Semineri	2023	7719
		İnsan Kaynağı Yönetimi ve Kurumsal Bağlılık Semineri	2023	7728
		İzleme Değerlendirme Semineri	2023	7729
Mustafa Can Önal	Sınıf Öğretmeni	Zaman Yönetimi Semineri	2023	2452
		Becerileri Eğitimi Semineri	2023	3677
		Twinning, Erasmus+Proje ve Etkinlikleri Semineri	2023	7716
Eyüp Yıldız	Özel Eğitim Öğretmeni	Okul Kültürünün Geliştirilmesi Semineri	2023	3856
		Çevre ve Sıfır Atık Semineri	2023	2016
		İnsan Hakları ve Demokrasi Semineri	2023	2017
Resul Çelik	Özel Eğitim Öğretmeni	Öğretmen Olmak Semineri	2023	1018
		Kitap ve Hayat Semineri	2023	1271
		Yönetimsel Beceriler Semineri	2023	1619
Hacer Aslan	Rehber Öğretmen	Sorumluluk, Liderlik ve Değerler Eğitimi Semineri	2023	1577
		Bağımlılıkla Mücadele Semineri	2023	1014
		Hayatımızdaki Öğretmen Semineri	2023	2449
Leyla Mizgin Önal	Rehber Öğretmeni	Çocuk ve Ergenlerde Kayıp ve Yas Semineri	2023	1558
		Afet Sonrası Ruh Sağlığı Semineri	2023	1560
		Zaman Yönetimi Semineri	2023	2452
Hanife Aslan	Okul Öncesi Öğretmeni	Okul Öncesi Döneminde Çocuklar İçin Matematik Oyunları Semineri	2023	2463
		Okul Kültürünün Geliştirilmesi Semineri	2023	3856
		Özel Yetenekli Öğrencilerin Ayırt Edici Özellikleri Semineri	2023	3870

Hatice Ünal	Okul Öncesi Öğretmeni	Çöpün Yolculuğu ve Geri Dönüşüm Semineri Becerileri Eğitimi Semineri Gençlerle İletişim Semineri	2023	1595
			2023	3845
			2023	3861
Barış Demirci	Okul Öncesi Öğretmeni	Okul Öncesi Döneminde Çocuklar İçin Matematik Oyunları Semineri Afet ve Acil Durum Temel Kavramlar Semineri Uzman Öğretmenlik Eğitim Programı Semineri	2023	2463
			2023	3846
			2023	4331
Seyha Dalfidan	Okul Öncesi Öğretmeni	Türk Mitolojisinin Eğitimdeki Yeri ve Önemi Semineri Özel Yetenekli Öğrencilerin Ayırt Edici Özellikleri Semineri Etkili İletişim ve Sınır Çizibilme Semineri	2023	2450
			2023	3870
			2023	3832

Tablo17.Kurumda İhtiyaç Duyulan Öğretmen Sayısı

İhtiyaç Duyulan Branş	Sayı
Özel Eğitim Öğretmeni	4

Tablo 18. Yöneticilerin Yaş İtibarı ile Dağılımı

Yaş Düzeyleri	Kişi Sayısı
20-30	0
30-40	1
40-50	0
50+ Üzeri	2

Tablo 19. Öğretmenlerin Yaş İtibari İle Dağılımı

Yaş Düzeyleri	Kişi Sayısı
20-30	0
30-40	6
40-50	6
50+Üzeri	14

Tablo 20. Kurum Yöneticilerinin Eğitim Durumu

Eğitim Düzeyi	2023 Yılı İtibari ile	%
ÖnLisans	--	--
Lisans	---	---
Yüksek Lisans	3	% 100
Doktora	---	---

Tablo 21. Öğretmenlerin Eğitim Durumu

Eğitim Düzeyi	2023 Yılı İtibar ile	%
ÖnLisans	-	--
Lisans	21	% 81,50
Yüksek Lisans	5	% 18,50
Doktora	---	---

Tablo 22. Mevcut Öğretmen Sayısı

Sıra No	Branşı	Erkek	Kadın	Kadrolu Sözleşmeli Ücretli	Toplam
1	SINIF ÖĞRETMENİ	8	9	K	17
2	İNGİLİZCE ÖĞRETMENİ	1	0	K	1
3	OKUL ÖNCESİİ ÖĞRETMENİ	1	3	K	4
4	ÖZEL EĞİTİM ÖĞRETMENİ	2	0	K	2
5	REHBER ÖĞRETMEN	0	2	K	2
	TOPLAM	12	14		27

Tablo 23. Karşılaştırmalı Öğretmen-Öğrenci Dağılımı

Karşılaştırmalı Öğretmen/Öğrenci Durumu (2023) ÖĞRETMEN	ÖĞRENCİ		OKUL	
	Öğrenci sayısı	Toplam Öğrenci sayısı	Öğretmen başına düşen öğrenci sayısı	
	Kız	Erkek		
27	251	316	567	21

Tablo 24. Çalışanların Görev Dağılımları

SıraNo	Unvanı	Çalışanların Görev Dağılımı Görevleri
1	Müdür	<ul style="list-style-type: none">• Kanun, tüzük, yönetmelik, yönerge, program ve emirlere uygun olarak görevlerini yürütür.• Okulu düzene koyar• Okulu denetler.• Okulun amaçlarına uygun olarak yönetilmesinden, değerlendirilmesinden ve geliştirmesinden sorumludur.• Okulmüdürü, görev tanımında belirtilen diğer görevleri yapar.
2	Müdür Yardımcısı	<ul style="list-style-type: none">• Dersokuttur.• Müdürün en yakın yardımcısıdır.• Müdürün olmadığı zamanlarda müdüre vekâlet eder.• Okulun her türlü eğitim-öğretim, yönetim, öğrenci, personel, tahakkuk, ayniyat, yazışma, eğitici etkinlikler, yatılılık, bursluluk, güvenlik, beslenme, bakım, koruma, temizlik, düzen, nöbet, halkla ilişkiler gibi işleriyle ilgili olarak okul müdürü tarafından verilen görevleri yapar.• Müdüryardımcısı, görev tanımında belirtilen diğer görevleri de yapar.
3	Rehber Öğretmen	<ul style="list-style-type: none">• Okul rehberlik planını hazırlar.• Okul rehberlik panosunu düzenler.• Sorunlu öğrenciler ile görüşme yapar, anket düzenler.• Ev aile ziyaretleri yaparak sorunlu öğrencilerin sorunlarını çözmeye çalışır.• Sınıf rehber öğretmenleri ile koordineli şekilde okul rehberlik çalışmalarını yürütür.• Öğrencilere mesleki yönlendirme yapar.• Öğrenci başarısını artırma konusunda bireysel ve grup rehberliği yapar.• Okul rehberlik hizmetleri yürütme kuruluna katılır.• Öğrenci davranışlarını değerlendirme kuruluna katılır.• Başarısız olan öğrenciler ile ilgili kararlarda branş ve sınıf öğretmenleriyle beraber öğrencilere program hazırlar.• Okul Müdürüne karşı sorumludur.
4	Branş Öğretmenleri	<ul style="list-style-type: none">• Branşı ile ilgili olarak yıllık çalışma planını hazırlar.• Yıl içerisinde müfredata uygun olarak derslere girer.• Okulda nöbet tutar.• Yıl içerisinde başarısız olan öğrenciler ile ilgili olarak önlem alır.• Okul kurul toplantılarına ve diğer kurul toplantılarına katılır.• Okul Müdürünün verdiği diğer işleri yapar.

5	Sınıf Rehber Öğretmenleri	<ul style="list-style-type: none"> • Branşı ile ilgili olarak yıllık çalışma planını hazırlamak • Yıl içerisinde müfredata uygun olarak derslere girmek • Okulda nöbet tutmak • Yıl içerisinde başarısız olan öğrenciler ile ilgili olarak önlem alır • Okul kurul toplantılarına ve diğer kurul toplantılarına katılır • Okul Müdürünün verdiği diğer işleri yapar
6	Memur	<ul style="list-style-type: none"> • Okulun gelen ve giden yazı işlerini düzenler. • Okul Müdürünün verdiği diğer işleri yapar.
7	Hizmetli	<ul style="list-style-type: none"> • Okulun temizlik işlerinden sorumludur. • Okulun gelen giden evrakının taşınmasını sağlar. • Okul Müdürünün verdiği diğer işleri yapar.

Tablo25.Kurumdaki Mevcut Hizmetli Sayısı

	Görevi	Erkek	Kadın	Eğitim Durumu	Hizmet Yılı	Toplam
1	Memur	---	---	---	---	---
2	Hizmetli	1	1	İlkokul	1	2
3	Güvenlik	---	---	---	---	---

Tablo26.Okul Rehberlik Hizmetleri

Mevcut Kapasite				MevcutKapasiteKullanımıvePerformans					
Psikolojik Danışman Norm Sayısı	Görev Yapan PsikolojikDanışmanSayısı	İhtiyaç Duyulan Psikolojik Danışman Sayısı	Görüşme Odası Sayısı	Danışmanlık Hizmeti Alan			Rehberlik Hizmetleri İle İlgili Düzenlenen Eğitim/Paylaşım Toplantısı vb. Faaliyet Sayısı		
				Öğrenci Sayısı	Öğretmen Sayısı	Veli Sayısı	Öğretmenlere Yönelik	Öğrencilere Yönelik	Velilere Yönelik
2	2	0	1	60	24	90	5	5	6

2.7.5. Teknolojik Düzey

Okulumuzda Milli Eğitim Bakanlığının kullanıma açtığı MEBBİS, E-Okul, EBA,TEFBİS, İKS gibi modüller okul idaresi ve personeli tarafından etkin ve verimli kullanılmaktadır.

Okulumuzda Eğitim alanında yeni teknolojiler kullanılmaktadır. Tüm sınıflarımızda Etkileşimli tahtalar bulunmakta ve etkili şekilde kullanılmaktadır. Yine Fotokopi Makinesi, yazıcılar ve internet bağlantımız bulunmaktadır. Öğrenci ve velinin bilgiye ulaşımı; duyuru panoları, anons, birebir görüşmeler, web sayfası, e-okul veli bilgilendirme sistemi ve toplantılar ile sağlanmaktadır. Web site adresimiz: <https://findikzade.meb.k12.tr/> Çalışanların bilgiye erişimi ise birebir görüşmeler, internet, duyurular, panolar ve dosyalar ile gerçekleştirilmektedir.

Tablo27. Teknolojik Araç Listesi

Araç-Gereçler	2024	İhtiyaç
Bilgisayar	10	0
Projeksiyon	18	0
İnternet Bağlantısı	1	
Okul Web Sayfası Takip Oranı	% 75	
Bilgisayar Lab.	1	
Okulun İnternet Sitesi	1	
Personel e-mail Adresi Oranı	%100	
.....		

Tablo28.Fiziki Mekân Durumu

FizikiMekân	Var	Yok	Adedi	İhtiyaç	Açıklama
Öğretmen Çalışma Odası	Var		1	Yok	
Ekipman Odası	Var		1	Yok	
Kütüphane	Var		1	Yok	
Rehberlik Servisi	Var		1	Yok	
Resim Odası		Yok		Var	
Müzik Odası		Yok		Var	
Çok Amaçlı Salon	Var		1	Yok	
Spor Salonu		Yok		Var	

BİRİMİN ADI	SAYISI / ÖZELLİĞİ
İl	İSTANBUL
İlçe	FATİH
Mahalle/Köy	MOLLA GÜRANİ MAHALLESİ
Cadde/Sokak	DEDEPAŞA SOKAK
Dış Kapı No	18
İç Kapı No	1
Yapım Yılı	1972
Son Onarım Yılı	2006
Deprem Güçlendirme	YAPILDI
Blok Sayısı	2
Kat ADEDİ	3 + ZEMİN + BODRUM KAT
Toplam Oturum Alanı	684 METREKARE
Derslik Sayısı	24
Anasınıfı Derslik Sayısı	2
Özel Eğitim Sınıfı Sayısı	3

Kütüphane(Var/Yok)	VAR
Mescit	YOK
Isınma Şekli	KALORİFER-DOĞALGAZ
Kamera Sayısı	32
Pansiyon(Var/Yok)	YOK
Tasarım ve Beceri Atölyeleri	YOK
Ada	1987
Parsel	15
Tapu Alanı	1080
Okul Sahası Alanı (Mevcut durum bahçe Dâhil)	396
Mülkiyet durumu	Özel İdare
Müdür Odası Sayısı	1
Müdür Yardımcısı Odası Sayısı	1
Öğretmenler Odası Sayısı	1

2.7.6. Mali Kaynaklar

Giderlerle ilgili düzenlemeler Okul Aile Birliği tarafından yapılmaktadır. Okulumuz kâr amacı gütmeyen bir kuruluştur. Okulumuz bütçesi oluşturulurken çalışanlar bilgilendirilmektedir. Toplantılarda belirlenen ihtiyaçlar okulumuz finansal kaynaklarından sağlanmaktadır.

Okul Aile Birliği çalışanları, Okul Gelişim Yönetim Ekibi ve toplantılarda birlikte olunarak bilgi birikimi aktarılmaktadır. Ayrıca tüm gelir ve giderler TEFBİS sistemine işlenmektedir. Enflasyon oranı da dikkate alınarak plan dönemi boyunca gerçekleşecek kaynak artışı tahmini olarak aşağıdaki tabloda belirtilmiştir.

Tablo29. Kaynak Tablosu (Tahmini)

Kaynaklar	2024	2025	2026	2027	2028
Genel Bütçe	-----	-----	-----	-----	-----
Okul Aile Birliđi	168.000,00	250.000,00	350.000,00	500.000,00	750.000,00
Özel İdare	-----	-----	-----	-----	-----
Kira Gelirleri	-----	-----	-----	-----	-----
Döner Sermaye	-----	-----	-----	-----	-----
Dış Kaynak/Projeler	-----	-----	-----	-----	-----
Anasınıfı Aidat	130.000,00	210.000,00	300.000,00	450.000,00	600.000,00
TOPLAM	289.000,00	460.000,00	650.000,00	950.000,00	1.350.000,00

Tablo30. Harcama Kalemler

Harcama Kalemi	Çeşitleri
Personel	Sözleşmeli olarak çalışan personelin (sekreter temizlik, güvenlik) ücret, vergi, sigorta vb. giderleri
Onarım	Okul binası ve tesisatlarıyla ilgili her türlü Küçük onarım; makine, bilgisayar, yazıcı vb. Bakım giderleri
Sosyal-sportif faaliyetler	Etkinlikler ile ilgili giderler
Temizlik	Temizlik malzemeleri alımı
İletişim	Telefon, faks, internet, posta, mesaj giderleri
Kırtasiye	Her türlü kırtasiye ve sarf malzemesi giderleri

Tablo 31.Gelir-GiderTablosu

YILLAR	2021		2022		2023	
	GELİR	GİDER	GELİR	GİDER	GELİR	GİDER
Temizlik	OAB=14.118,80 ANASINIFI:10.000,00	706,04	OAB=61.220,00 ANASINIFI=40.000,00	1.500,00	OAB=150.331,63 ANASINIFI=64.000,00	646,98
Küçük Onarım		384,00		12.960,33		23.000,00
Personel Gideri		17.952,75		60.000,00		68.000,00
Büro Makinaları Harcamaları		00,00		00,00		00,00
Telefon		2.935,00		6.500,00		9.500,00
Sosyal Faaliyetler		00,00		10.000,00		3.646,98
Kırtasiye		00,00		1,222,00		10.000,00
GENEL	24.118,80	24.118,80	101.222,00	101.222,00	214,331,63	214,331,63

2.7.7. İstatistiki Bilgiler

Tablo 32. İstatistiki Bilgiler

Kaynaklar	2021	2022	2023	2024
Sosyal kulüplerin sayı	7	8	8	8
Personelin aldığı rapor, sevk, izin sayısı	18	12	10	8
Rehberlik hizmetleri (yararlanan öğrenci sayısı ve diğer faaliyetleri),	657	578	583	548
Engelli öğrenciler için kolaylaştırıcı çalışmaların sayısı	2	4	4	6
MEB, belediye, AB, TÜBİTAK ,MEM vs. tarafından düzenlenen faaliyet ve projelere katılma ve bu projelerden yararlanma sayısı	12	12	12	12
Sivil savunma çalışmaları sayısı (yangın tertibatı, yangın tüpü, ikaz alarm zili, elektrik tertibatının kontrolü, baca temizliği, kalorifer kazanının temizliği, sivil savunma tatbikatı vs.),	8	8	8	8
İşbirliği yaptığı kurum ya da kişiler, okulda ya da okulca düzenlenen panel, konferans vb. Sunumların sayısı	10	10	10	10
Okulun öncülük ettiği iyi işler, organizasyonlar, aldığı ödüllerin sayısı	1	1	1	1
Açılan Kurs Sayısı	3	3	2	2
Okulda Yapılan Sportif Faaliyetlerin Sayısı	2	1	2	2

2.8. Çevre Analizi

Çevre analiziyle okulumuz üzerinde etkili olan veya olabilecek politik, ekonomik, sosyo-kültürel, teknolojik, yasal çevresel dış etkenlerin tespit edilmesi amaçlanmıştır. Dış çevreyi oluşturan unsurlar (nüfus, demografik yapı, coğrafi alan, kentsel gelişme, sosyokültürel hayat,

ekonomik, sosyal, politik, kültürel durum, çevresel, teknolojik ve rekabete yönelik etkenler vb.) okul ve kurumun kontrolü dışındaki koşullara bağlı ve farklı eğilimlere sahiptir. Bu unsurlar doğrudan veya dolaylı olarak okulumuzun faaliyet alanlarını etkilemektedir. Bu analiz ile elde edilen veriler, GZFT analizinin “fırsatlar” ve “tehditler” bölümlerinin oluşturulmasında zemin oluşturmuştur. Tespit ile ihtiyaçların belirlenmesi ise stratejilerin geliştirilmesinde önemli bir rol oynadığı söylenebilir. Söz konusu etkenlerin tespit edilmesinde PESTLE matrisinden faydalanılmıştır. PESTLE analiziyle okulumuzun üzerinde etkili olan veya olabilecek politik, ekonomik, sosyokültürel, teknolojik, yasal ve çevresel dış etkenlerin tespit edilmesi amaçlanmıştır. Müdürlüğümüzü etkileyen ya da etkileyebilecek değişiklik ve eğilimlerin sınıflandırılması bu analizin ilk aşamasını oluşturmaktadır. Bu analiz ile PESTLE unsurları içerisinde gerçekleşmesi muhtemel olan hususlar ile bunların oluşturacağı potansiyel fırsatlar ve tehditler ortaya konulmaktadır. PESTLE Analizine Durum Analizi Raporunda ayrıntılı şekilde yer verilmiştir.

2.8.1. PEST (Politik, Ekonomik, Sosyo-Kültürel, Teknolojik) Analizi

PEST analizi, “Politik, Ekonomik, Sosyal ve Teknolojik Analizler” ifadesinin kısaltması ve stratejik yönetim süreci için yapılan dış çevre analizinde çevresel faktörlerin analizidir.

Tablo33.PESTLE Analiz Tablosu

Politik-Yasal Etkenler	Ekonomik Etkenler
<ul style="list-style-type: none">• Kalkınma Planı ve Orta Vadeli Program,• Bakanlık, il ve ilçe stratejik planlarının incelenmesi,• Yasal yükümlülüklerin belirlenmesi,• Oluşturulması gereken kurul ve komisyonlar,• Oku löncesi eğitimin yaygınlaştırılmasına yönelik çalışmalar,• Öğrenci meclisleri, spor klüpleri çalışmaları.	<ul style="list-style-type: none">• Okulun bulunduğu çevrenin genel gelir durumu,• İş kapasitesi,• Okulun gelirini arttırıcı unsurlar,• Okulun giderlerini arttırıcı unsurlar,• Tasarruf sağlama imkânları,• İşsizlik durumu,• Mal-ürün ve hizmet satın alma imkânları,• Kullanılabilir bütçe,
Sosyokültürel Etkenler	Teknolojik Etkenler
<ul style="list-style-type: none">• Kariyer beklentileri,• Ailelerin ve öğrencilerin bilinçlenmeleri,• Aile yapısındaki değişimler (geniş aileden çekirdek aileye geçiş, erken yaşta evlenme vs.),• Nüfus artışı,• Göç,• Nüfusun yaş gruplarına göre dağılımı,• Hayat beklentilerindeki değişimler(Hızlı para kazanma hırısı, lüks yaşama düşkünlük, kırsal alanda kentsel yaşam),• Beslenme alışkanlıkları,• Değerler, mesleki etik kuralları vb,• Okul öncesi eğitime talebinin artması,	<ul style="list-style-type: none">• Okulun teknoloji kullanım durumu• e-Devlet uygulamaları,• Dijital Platformlar üzerinden uzaktan eğitim imkânları,• Okulun sahip olmadığı teknolojik araçlar• Personelin ve öğrencilerin teknoloji kullanım kapasiteleri,• Personelin ve öğrencilerin sahip olduğu teknolojik araçlar,• Teknoloji alanındaki gelişmeler• Teknolojinin eğitimde kullanımı

Çevresel Etkenler

- Hava ve su kirlenmesi,
- Toprak yapısı,
- Bitki örtüsü,
- Doğal kaynakların korunması için yapılan çalışmalar,
- Çevrede yoğunluk gösteren hastalıklar,
- Doğal afetler (deprem kuşağında bulunma, Covid19, uyuz vakaları, diğer influenza salgıları)

2.9. GZFT (SWOT) ANALİZİ

GZFT analizi okulumuzu etkileyen koşulların sistematik olarak incelendiği bir yöntemdir. Bu kapsamda, okulumuzun güçlü ve zayıf yönleri ile okulumuzda dışında oluşabilecek fırsatlar ve tehditler belirlenmiştir. Bu yaklaşım, planlama yapılırken okulun güçlü ve zayıf yönleri ile karşı karşıya olduğu fırsatları ve tehditleri analiz etmeye ve geleceğe dönük stratejiler geliştirmeye yardımcı olmuştur. Müdürlüğümüzce yapılan GZFT Analizinde Müdürlüğümüzün güçlü ve zayıf yönleri ile fırsat ve tehdit olarak değerlendirilebilecek unsurlar tespit edilmiştir. Bu hususlar aşağıdaki tablolarda gösterilmiştir.

2.9.1. Güçlü ve Zayıf Yönler

Güçlü yönler okulumuz tarafından kontrol edilebilen, okulumuzun amaç ve hedeflerine ulaşırken yararlanabileceği, yüksek değer ürettiği ya da başarılı performans gösterdiği ve paydaşların okulumuzun olumlu içsel özellikleri olarak gördüğü hususlardır. Zayıf yönler ise okulumuzun başarısını etkileyebilecek eksiklikleri ya da gelişmeye açık alanlardır. Çalışma takvimi sürecinde okulumuzun güçlü ve zayıf yönlerini, karşı karşıya olunan fırsat ve tehditleri belirlemeye yönelik olarak anket, yüzyüze görüşme ve telefon ile GZFT ölçeği uygulanmış ve bu ölçek başta Okulumuz 29 çalışanına, 55 Öğrencilerimize ve 68 velimize olmak üzere 152 paydaşımıza GZFT ölçeği uygulanmıştır. Paydaşlardan gelen ölçekler değerlendirilmiş, uygulanan ölçek sonrası dönütler SPE ekibince değerlendirilerek GZFT matrislerimiz aşağıdaki şekilde oluşturulmuştur.

Tablo- 34 Güçlü Yönler

Güçlü Yönler			
1	Eğitim kalitesinin yüksek olması.	5	Derslerde uygun araç gereçlerin mevcut olması.
2	Sınıfların hijyenik ve bakımlı olması.	6	Kantinin hijyenik ve sağlıklı ürünler satması
3	Öğretmenlerinin tecrübeli ve ilgili olması.	7	Öğrencilerin kendilerine ait dolaplarının olması.
4	Okulumuzda halk oyunu, buz pateni gibi sosyal faaliyetlerin yapılması.	8	Okulun güvenli olması.

Tablo-35 Zayıf Yönler

Zayıf Yönler				
1	Okulun bahçesinin küçük olması.		4	Okul binasının eski olması
2	Bilgisayar odasının olmaması.		5	Bahçesinde yeşillik alanların az olması
3	Okulun park yerinin olmaması.			

2.9.2. Fırsatlar ve Tehditler

Fırsatlar, okulumuzun kontrolü dışında ortaya çıkan ve okulumuzu için avantaj sağlaması muhtemel olan etken ya da durumlardır. Tehditler ise okulumuzun kontrolü dışında gerçekleşen ve olumsuz etkilerinin önlenmesi ya da sınırlandırılması gereken unsurlardır.

Tablo-36 Fırsatlar

Fırsatlar				
1	Kurumların yakın olması.		7	Okulun ihtiyaçlarını karşılayacak sponsor bulunması.
2	Hastanelerin yakın olması		8	Fatih projesi kapsamında sınıfların akıllı tahtalar ile donatılmış olması.
3	Çevrenin sosyo-ekonomik düzeyinin orta seviyede olması.			

Tablo-37 Tehditler

Tehditler			
1	Yabancı uyruklu öğrenci sayısındaki artışın olması.	5	Nüfusun kalabalık olması.
2	Bazı velilerin ekonomik düzeyinin düşük olması.	6	Kayıt dışı nüfusun fazla olması.
3	Konut kiralalarının yüksek olması sebebiyle taşınmaların artması.	7	Sosyal medyanın doğru kullanılmaması.
4	İlçenin trafik yoğunluğunun fazla olması.		

2.10. Tespit ve İhtiyaçların Belirlenmesi

Tespitler ve problem alanları önceki bölümlerde verilen Durum Analizi aşamalarında öne çıkan, Durum Analizini özetleyebilecek türde ifadelerden oluşmaktadır. İhtiyaçlar ise bu tespitler ve problem alanları dikkate alındığında ortaya çıkan ihtiyaçları gelişim alanlarını ortaya koymaktadır. Durum analizi çalışmaları sonucunda elde edilen bulgulara Durum Analizi Raporunda yer verilmiştir.

3. GELECEĐE BAKIŐ

Öğrencilerimizi kurallara uyan, bilgili, çalışkan, ülkesi için üstüne düşen görevleri en iyi şekilde yapan, yardım sever, anlayışlı bireyler olarak yetiştirmek.



Fındıkzade İlkokulu olarak, öğrencilerimizin maddi ve manevi özelliklerini geliştirerek en üst seviyeye çıkarmayı ve öğrencilerimize vatanına faydalı birey olması yönünde katkı sağlamayı hedefler.

TEMEL DEĞERLER

1. İnsan Hakları ve Demokrasinin Evrensel Değerleri

2. Çevreye ve Canlıların Yaşam Hakkına Duyarlılık

3. Analitik ve Bilimsel Bakış, Girişimcilik, Yaratıcılık, Yenilikçilik

4. Kültürel ve Sanatsal Duyarlılık ile Sportif Beceri

5. Meslek Etiği ve Mesleki Beceri,

6. Saygınlık, Tarafsızlık, Güvenilirlik ve Adalet, Fırsat Eşitliğine Önem Vermek

7. Erdemlilik, Liyakat, 100. Yılına Geride Bırakmış Bu Ülkenin Değerini Anlamak

8. Katılımcılık, Şeffaflık ve Hesap Verilebilirlik

Amaç, Hedef, Gösterge ve Stratejiler

Bu bölümde Müdürlüğümüz 2024-2028 Stratejik Planı'nın amaç, hedef, hedef kartı ve stratejilerine yer verilmiştir.

Müdürlüğümüzün 2024-2028 Stratejik Planı'nda 3 tematik yapı doğrultusunda amaçlar, hedefler, göstergeler ve stratejiler belirlenmiştir. Bu kapsamda;

- Erişim ve eğitim öğretime katılım teması 1 Hedef ve bu hedeflere ilişkin 2 performans göstergesi ile 6 strateji,
- Eğitim ve Öğretimde Kalite teması 2 Hedef ve bu hedeflere ilişkin 5 performans göstergesi ile 6 strateji,
- Kurumsal Kapasite teması 1 Hedef ve bu hedeflere ilişkin 2 performans göstergesi ile 2 strateji,

Olmak üzere Müdürlüğümüzün 2024-2028 Stratejik Planı'nda toplam 3 Tematik Amaç, 4 Hedef, 9 Performans Göstergesi ve 14 Strateji bulunmaktadır. Söz konusu tematik amaçlar, hedefler, performans göstergeleri ve stratejiler her temanın kendi kartında aşağıdaki tablolarda ayrıntılı şekilde yer almaktadır.

TEMA: Eğitim Öğretime Katılım ve Erişim

Amaç 1: Öğrencilerin eğitim öğretime etkin katılımlarıyla donanımlı olarak bir üst öğrenime geçişi sağlanacaktır.

Hedef1.1:Öğrenme kayıpları önleyici çalışmalar yapılarak azaltılacaktır.

Amaç 1	Öğrencilerin eğitim öğretime etkin katılımlarıyla donanımlı olarak bir üst öğrenime geçişi sağlanacaktır.						
Hedef1.1	H.1.1 Öğrenme kayıpları önleyici çalışmalar yapılarak azaltılacaktır.						
Amacın İlgili Olduğu Program/AltProgram Adı	TEMEL EĞİTİM						
Amacın İlgili Olduğu Alt Program Hedefi	Eğitime Erişim ve Fırsat Eşitliği						
Performans Göstergeleri	Hedefe Etkisi(%)	Başlangıç Değeri	2024	2025	2026	2027	2028
PG1.1.1İlkokullarda İYEP dahil olan öğrencilerin Türkçe dersi kazanımlarına ulaşma oranı(%)	50	00,00	80,00	90,0	95,00	97,00	98,00
PG 1.1.2 İlkokullarda İYEP dahil olan öğrencilerin Matematik dersi kazanımlarına ulaşma oranı(%)	50	00,00	80,00	90,00	95,00	97,00	98,00
Sorumlu Birim	Temel Eğitim Hizmetleri Şubesi						
İş Birliği Yapılacak Birimler	İEŞM, BİETSİM, DÖŞM, DHŞM						
Stratejiler	S1.1.1	Öğrencilerin Türkçe dersindeki eksikleri tespit edilerek İYEP aracılığıyla akademik yeterliklerinin artırılması sağlanacaktır.					
	S1.1.2	Öğrencilerin matematik derslerindeki eksikleri tespit edilerek İYEP aracılığıyla akademik yeterliklerinin artırılması sağlanacaktır.					
	S1.1.3	Dijital platformlar aracılığıyla öğrencilerin tamamlayıcı ve destekleyici eğitim almaları sağlanacaktır.					

	S1.1.4	İYEP'in ders içeriklerine katkı sağlayacak etkinlik, okuma vb aktivitelerin zenginleştirilmesi sağlanacaktır.
	S1.1.5	İYEP içerikleri öğrencinin hazırbulunuşluk seviyesi dikkate alınarak hazırlanacaktır.
	S1.1.6	Öğrencilerin devamsızlık nedenleri tespit edilerek devamsızlığa neden olan etmenler giderilecektir.
Riskler		<ul style="list-style-type: none">• Kitap, araç gereç gibi materyallerin yetersiz kalması.• Ailelerle yaşanılacak olan yabancı dil problem• Öğrencilerin devamsızlık yaparak derse gelmemeleri.
Maliyet Tahmini		114.939 TL
Tespitler		<ul style="list-style-type: none">• İlkokullarda yetiştirme programına katılımın az olması• Öğrenme kayıplarını önlemeye yönelik mekanizmaların yetersiz kalması
İhtiyaçlar		<ul style="list-style-type: none">• Devamsızlığın önlenmesi için rehberlik sisteminin geliştirilmesi.• Yaşanılan yabancı dil problem için destek alınması.

TEMA: Eğitim ve Öğretimde Kalite

Amaç 2: Öğrencilere medeniyetimizin ve insanlığın ortak değerleriyle çağın gereklerine uygun bilgi, beceri, tutum ve davranışlar kazandırılacaktır.

H.2.1 Öğrencilere evrensel değerler, sağlıklı yaşam ve çevre bilinci duyarlılığı kazandırılacaktır.

Amaç 2	Öğrencilere medeniyetimizin ve insanlığın ortak değerleriyle çağın gereklerine uygun bilgi, beceri, tutum ve davranışlar kazandırılacaktır.							
Hedef2.1	Öğrencilere evrensel değerler, sağlıklı yaşam ve çevre bilinci duyarlılığı kazandırılacaktır.							
Amacın İlgili Olduğu Program/AltProgram Adı	TEMEL EĞİTİM							
Amacın İlgili Olduğu AltProgram Hedefi	Eğitime Erişim ve Fırsat Eşitliği							
Performans Göstergeleri	Hedefe Etkisi (%)	Başlangıç Değeri	2024	2025	2026	2027	2028	
PG 2.1.1 Sağlıklı ve dengeli beslenme ile ilgili verilen eğitim sayısı	40	70	80	90	95	97	98	
PG 2.1.2 Çevre bilincinin artırılmasına yönelik verilen eğitim sayısı	40	70	80	90	95	97	98	
PG 2.1.3 Nezaket kurallarına yönelik yapılan etkinlik sayısı	20	0	40	60	75	85	90	
Sorumlu Birim	Temel Eğitim Hizmetleri Şubesi							
İş Birliği Yapılacak Birimler	İEŞM, BİETŞM, DÖŞM, DHŞM							
Stratejiler	S2.1.1	Öğrencilere sağlıklı ve dengeli beslenmelerine yönelik bilgilendirme eğitimleri ve etkinlikler yapılacaktır.						
	S2.1.2	Öğrencilerin çevre bilincinin artırılmasına yönelik etkinlikler yapılacaktır.						

	S2.1.3	Öğrencilere, nezaket ve görgü kuralları konusunda eğitimler verilerek konuya ilişkin etkinlikler düzenlenecektir.
Riskler		<ul style="list-style-type: none"> • Dezavantajlı bölgelerde sosyal etkinliklerin uygulanmasına yönelik zorluklar • Mali ihtiyaçların teminindeki kaynak yetersizliği
MaliyetTahmini		210.601 TL
Tespitler		<ul style="list-style-type: none"> • İlkokullarda öğretilen bilgilerin aileler tarafından yetersiz desteklenmesi. • Aile işbirliği için gereken yabancı dil yetersizliği
İhtiyaçlar		<ul style="list-style-type: none"> • Ailelerle işbirliğinin artırılması • Öğrencilerin sosyal, sportif, kültürel faaliyetlere yönlendirecek teşvik mekanizmalarının güçlendirilmesi

Amaç 3: Temel eğitimde öğrencilerin kaliteli eğitime erişimleri fırsat eşitliği temelinde artırılarak bilişsel, duyuşsal ve fiziksel olarak çok yönlü gelişimleri sağlanacak ve temel hayat becerilerini edinmiş öğrenciler yetiştirilecektir.

H.3.1 Öğrencilerin bilimsel, kültürel, sanatsal, sportif ve toplum hizmeti alanlarında ders dışı etkinliklere katılım oranı artırılabacaktır.

Amaç 3	Temel eğitimde öğrencilerin kaliteli eğitime erişimleri fırsat eşitliği temelinde artırılarak bilişsel, duyuşsal ve fiziksel olarak çok yönlü gelişimleri sağlanacak ve temel hayat becerilerini edinmiş öğrenciler yetiştirilecektir.
Hedef3.1	Öğrencilerin bilimsel, kültürel, sanatsal, sportif ve toplum hizmeti alanlarında ders dışı etkinliklere katılım oranı artırılabacaktır.
Amacın İlgili Olduğu Program/AltProgram Adı	TEMEL EĞİTİM

Amacın İlgili Olduğu AltProgram Hedefi		Eđitime Eriřim ve Fırsat Eřitliđi						
PerformansGöstergeleri		Hedefe Etkisi (%)	Başlangıç Deđeri	2024	2025	2026	2027	2028
PG 3.1.1 Okulda bir eğitim ve öğretim döneminde bilimsel, kültürel, sanatsal ve sportif alanlarda en az bir faaliyete katılan öğrenci oranı (%)		50	80,00	85,00	90,00	95,00	97,00	98,00
PG 3.1.2 Bir eğitim ve öğretim yılında en az iki sosyal sorumluluk ve toplum hizmeti çalışmalarına katılan öğrenci oranı (%)		50	80,00	85,00	90,00	95,00	97,00	98,00
Sorumlu Birim		Temel Eğitim Hizmetleri Şubesi						
İřBirliđiYapılacakBirimler		İEŞM, BİETŞM, DÖŞM, DHŞM						
Stratejiler	S 3.1.1	S1 Her bir öğrencinin bir kulüp faaliyetinde aktif olarak yer alması sağlanarak kulüp faaliyetlerinin etkinliđi artırılabacaktır.						
	S 3.1.2	Okul bünyesinde yarışmalar düzenlenecektir.						
	S 3.1.3	Okul bahçeleri çocukların geleneksel oyunlarla vakit geçirmelerini sağlayacak ve gelişimlerini destekleyecek şekilde etkin olarak kullanılacaktır.						
Riskler	<ul style="list-style-type: none"> Etkinlikleri uygulamak için gereken materyallerin yetersizliđi. Mali ihtiyaçların teminindeki kaynak yetersizliđi 							
MaliyetTahmini	1 .047.030 TL							
Tespitler	<ul style="list-style-type: none"> Bahçe alanımızın küçük olması. İlkokullarda öğretilen bilgilerin aileler tarafından yetersiz desteklenmesi. 							
İhtiyaçlar	<ul style="list-style-type: none"> Ailelerle işbirliğinin artırılması Öğrencilerin sosyal, sportif, kültürel faaliyetlere yönlendirecek teşvik mekanizmalarının güçlendirilmesi 							

TEMA: Kurumsal Kapasite

Amaç 4: Eğitim ortamlarının fiziki imkânları geliştirilecektir.

H.4.1 Temel eğitimde okulların niteliğini arttıracak uygulama ve çalışmalara yer verilecektir.

Amaç 4	Eğitim ortamlarının fiziki imkânları geliştirilecektir.							
Hedef 4.1	Temel eğitimde okulların niteliğini arttıracak uygulama ve çalışmalara yer verilecektir.							
Amacın İlgili Olduğu Program/AltProgram Adı	TEMEL EĞİTİM							
Amacın İlgili Olduğu AltProgram Hedefi	Eğitime Erişim ve Fırsat Eşitliği							
Performans Göstergeleri	Hedefe Etkisi (%)	Başlangıç Değeri	2024	2025	2026	2027	2028	
PG3.1.1 İyileştirilen fiziki mekân (derslikler, spor salonu, kütüphaneler, atölyeler vb.) sayısı.	50	20	50	60	70	80	90	
PG 3.1.2 Fiziksel mekanlar için araç gereç temini.	50	20	50	60	70	80	90	
Sorumlu Birim	Temel Eğitim Hizmetleri Şubesi							
İş Birliği Yapılacak Birimler	İEŞM,BİETŞM,DÖŞM,DHŞM							
Stratejiler	S 4.1.1	Fiziki mekânların iyileştirilmesi için kamu idareleri, belediyeler ve işverenlerle iş birlikleri yapılacaktır.						
	S 4.1.2	Atölye ve laboratuvarların iyileştirilmesi için sektör ile iş birlikleri yapılacaktır.						
Riskler	Okulumuzun mali açıdan düşük seviyede bir bölgede bulunmaktadır. Velilerimizin gelir seviyesi çok düşüktür.							

MaliyetTahmini	872.520 TL
Tespitler	Belediyelerle iletişim haline geçilmelidir. Okulumuzun ihtiyaçları için çok sayıda kuruluşa ulaşılmalıdır.
İhtiyaçlar	<ul style="list-style-type: none">• Fiziki imkanları arttırabilmek için sponsora ihtiyaç vardır.• Sponsor bulmak için iletişim kuracak kişiler bulunmalıdır.

4. MALİYETLENDİRME

Fındıkzade İlkokulu Müdürlüğü 2024-2028 Stratejik Plan çalışmaları kapsamında Maliyetlendirme çalışmaları yapılmıştır. Bu çalışmalar Müdürlüğümüzün sahip olduğu mali kaynakların amaç, hedef ve stratejilerin gerçekleştirilmesinde etkin ve gerçekçi bir şekilde kullanılmasını hedeflemektedir. Stratejik Planınbaşarısında plan-bütçe bağlantısı büyük önem taşımaktadır.

Müdürlüğümüz Stratejik Plan Maliyetlendirme çalışmaları şu şekilde yapılmıştır:

- ❖ Hedeflere ilişkin stratejiler durum analizi çalışmaları sonuçlarından hareketle birimlerin katılımlarıyla tespit edilmiştir,
- ❖ Stratejilere ilişkin maliyetlerin bütçe dağılımları yapılmadan önce genel yönetim giderleri ayrılmıştır,
- ❖ Müdürlüğümüze Bakanlık bütçesinden ayrılan pay ve diğer gelirler hesaplanmıştır,
- ❖ Stratejilere ilişkin tahmini maliyetler belirlenmiştir,
- ❖ Strateji maliyetlerinden hareketle hedef maliyetleri belirlenmiştir,
- ❖ Hedef maliyetlerinden yola çıkılarak amaç maliyetleri belirlenmiş ve amaç maliyetlerinden de Stratejik Plan maliyeti belirlenmiştir.

Genel bütçe, yıllık bütçe artışları ve eğilimleri dikkate alındığında Fındıkzade İlkokulu Müdürlüğünün 2024-2028 Stratejik Planı'nda yer alan amaçların gerçekleştirilebilmesi için beş yıllık tahmini 2.245.090 TL'lik kaynağa ihtiyaç duyulacağı düşünülmektedir.

Müdürlüğümüz stratejik planında 3 Tema 4 Amaç, 4 Hedef, 9 Performans Göstergesi ve 14 Strateji bulunmaktadır. Söz konusu hedeflere ilişkin bütçe dağılımları 5 yıllık olarak alttaki tabloda belirtilmiştir. Tabloda beş yıllık Maliyetlendirme sonucunda Müdürlüğümüzün tahmini olarak 2.245.090 TL'lik bir harcama yapacağı düşünülmektedir. Plan dönemi amaç maliyetlerine ilişkin alttaki tabloda ayrıntılı bilgiye yer verilmiştir.

Tablo 38.Tahmini Maliyet Tablosu

AMAÇ VE HEDEF MALİYETLERİ							
Amaç ve Hedef No:		2024	2025	2026	2027	2028	Toplam Maliyet
Amaç 1	Hedef 1.1	11.494	15.325	22.988	30.650	34.482	114.939
	AMAÇ 1	11.494	15.325	22.988	30.650	34.482	114.939
Amaç 2	Hedef 2.1	21.062	28.082	42.124	56.165	63.168	210.601
	AMAÇ 2	21.062	28.082	42.124	56.165	63.168	210.601
Amaç 3	Hedef 3.1	104.703	139.604	209.406	279.208	314.109	1.047.030
	AMAÇ 3	104.703	139.604	209.406	279.208	314.109	1.047.030
Amaç 4	Hedef 4.1	87.252	116.336	174.504	232.672	261.756	872.520
	AMAÇ 4	87.252	116.336	174.504	232.672	261.756	872.520
AMAÇ TOPLAM		224.511	299.347	449.022	598.695	673.515	2.245.090
GENEL YÖNETİM GİDERİ		224.511	299.347	449.022	598.695	673.515	2.245.090
TOPLAM KAYNAK		224.511	299.347	449.022	598.695	673.515	2.245.090

5.İZLEME VE DEĞERLENDİRME

Fındıkzade İlkokulu 2024-2028 Stratejik Planı İzleme ve Değerlendirme Modeli

Stratejik planlarda yer alan performans göstergelerine ulaşma durumlarının tespiti ve bu yolla stratejik planlardaki performans göstergelerinin gerçekleştirilebilmesi için gerekli tedbirlerin alınması izleme ve değerlendirme ile mümkün olmaktadır. İzleme, stratejik plan uygulamasının sistematik olarak takip edilmesi ve raporlanmasıdır. Değerlendirme ise, uygulama sonuçlarının ölçülmesi ve söz konusu performans göstergelerinin tutarlılık ve uygunluğunun analizidir.

Fındıkzade İlkokulu 2024-2028 Stratejik Planı'nın izlenmesi ve değerlendirilmesi uygulamaları, 2019-2023 Stratejik Planı İzleme ve Değerlendirme Modeli'nin geliştirilmiş sürümü olan okulumuz 2024-2028 Stratejik Planı İzleme ve Değerlendirme Modeli çerçevesinde yürütülecektir. İzleme ve değerlendirme sürecine yön verecek temel ilkeler "Katılımcılık, Saydamlık, Hesap verebilirlik, Bilimsellik, Tutarlılık ve Nesnellik" olarak ifade edilebilir.

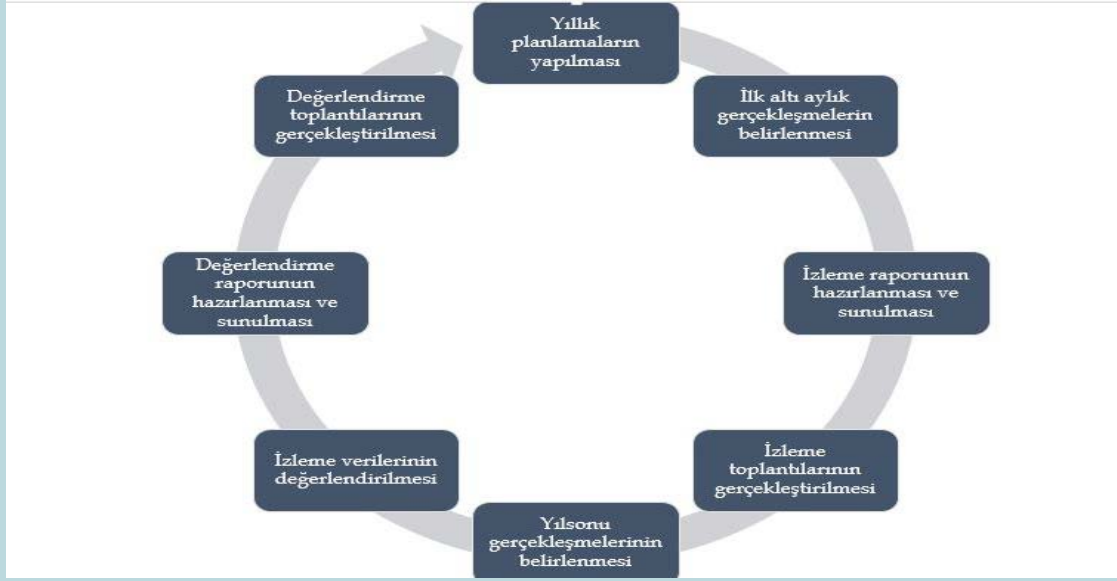
Okulların kurumsal yapılarının kendine has farklılıkları izleme ve değerlendirme süreçlerinin de farklılaşmasını beraberinde getirmektedir. Eğitim kurumlarının ana unsurunun, girdi ve çıktılarının insan oluşu, ürünlerinin değerinin kısa vadede belirlenememesine ve insan unsurundan kaynaklı değişkenliğin ve belirsizliğin fazla olmasına yol açmaktadır. Bu durumda sadece nicel yöntemlerle yürütülecek izleme ve değerlendirmelerin eğitsel olgu ve durumları açıklamada yetersiz kalabilmesi söz konusudur. Nicel yöntemlerin yanında veya onlara alternatif olarak nitel yöntemlerin de uygulanmasının daha zengin ve geniş bir bakış açısı sunabileceği belirtilebilir.

Belirtilen temel ilkeler ve veri analiz yöntemleri doğrultusunda Fındıkzade İlkokulu 2024-2028 Stratejik Planı İzleme ve Değerlendirme Modeli'nin çerçevesini;

1. Performans göstergeleri ve stratejiler bazında gerçekleşme durumlarının belirlenmesi,
2. Performans göstergelerinin gerçekleşme durumlarının hedeflerle kıyaslanması,
3. Sonuçların raporlanması ve paydaşlarla paylaşımı,
4. Stratejilerden sapmaların nedenlerinin araştırılması,
5. Alternatiflerin ve çözüm önerilerinin geliştirilmesisüreçleri oluşturmaktadır.

5.1. İzleme ve Değerlendirme Sürecinin İşleyişi

Şekil 1: İzleme ve Değerlendirme Süreci



getirilerek Fatih İlçe Milli Eğitim Müdürlüğüne gönderilecektir. Nitel ve nicel analizler sonucunda elde edilen bulgular ve değerlendirmeler rapor haline getirilecektir. Raporlamalar, Dönem İzleme ve Değerlendirme Raporu olarak hazırlanacaktır.

İzleme ve değerlendirme sürecinin işleyişi ana hatları ile aşağıdaki şekilde özetlenmiştir.

Okulumuz 2024–2028 Stratejik Planı’nda yer alan performans göstergelerinin gerçekleşme durumlarının tespiti yılda iki kez yapılacaktır. Ara izleme olarak nitelendirilebilecek yılın ilk altı aylık dönemini kapsayan birinci izleme kapsamında, okulumuz Stratejik Plan Ekibi vasıtasıyla, performans göstergeleri ve stratejiler ile ilgili gerçekleşme durumlarına ilişkin veriler toplanarak konsolide edilecektir. Performans hedeflerinin gerçekleşme durumları hakkında hazırlanan “stratejik plan izleme raporu” Stratejik Plan Üst Kuruluna ve kurum içi paydaşların görüşüne sunulacaktır. Yıl sonu gerçekleşme durumlarına ait veriler toplanarak konsolide edilecektir.

Stratejik plan değerlendirme raporu, SP Üst Kurulu tarafından yapılan değerlendirme toplantısında stratejik planın kalan süresi için eylemlere nasıl ulaşılabileceğine ilişkin alınacak gerekli önlemleri de içerecek şekilde nihai hale

EKLER

ÖĞRENCİ GÖRÜŞ VE DEĞERLENDİRİMLERİ ANKETİ

NO	İLKOKUL ÖĞRENCİLERİ İÇİN KONUBAŞLIKLARI	Kesinlikle Katılıyorum	Katılıyorum	Kararsızım	Kesinlikle Katılmıyorum	Katılmıyorum
		0	0	0	0	0
01-	Okulumu seviyorum.	0	0	0	0	0
02-	Okulumda kendimi güvende hissediyorum.	0	0	0	0	0
03-	Okulumun içi ve bahçesi temizdir.	0	0	0	0	0
04-	Öğretmenim adildir.	0	0	0	0	0
05-	Öğretmenim benimle ilgileniyor.	0	0	0	0	0
06-	Yardıma ihtiyacım olursa öğretmenim bana yardım eder.	0	0	0	0	0
07-	Öğretmenim derse katılmamı sağlar.	0	0	0	0	0
08-	Öğretmenim dersleri farklı araçlar kullanarak anlatır.	0	0	0	0	0
09-	Okul kantininde yeterli ve sağlıklı yiyecekler var.	0	0	0	0	0
10-	Okulda ders dışı eğlenceli etkinlikler var.	0	0	0	0	0
11-	Teneffüslerde ihtiyaçlarımı giderebiliyorum.	0	0	0	0	0
12-	Öğretmenim her gün beni çok çalıştırıyor.	0	0	0	0	0

ÖĞRETMEN GÖRÜŞ VE DEĞERLENDİRMELERİ ANKETİ

NO	ÖĞRETMENLERİÇİN KONUBAŞLIKLARI	KESİMLİKLE			KATILMIYORUM	
		Katılıyorum	Katılıyorum	Kararsızım	Katılıyorum	Katılmıyorum
01-	Okulun misyonu ve vizyonunu tam olarak anlıyorum.	0	0	0	0	0
02-	Okulda eğitim ve yönetim kalitesi sürekli olarak gelişiyor.	0	0	0	0	0
03-	Okul temiz ve hijyeniktir.	0	0	0	0	0
04-	Okul, öğrencilerin ve personelin güvenliğini sağlamak için uygun güvenlik önlemleri alır.	0	0	0	0	0
05-	Okul, yeni Kabul edilen öğrencilere uygun desteği sağlar.	0	0	0	0	0
06-	Okulumuz mesleki yeterliliğimi geliştirmek için eğitim fırsatları sunuyor.	0	0	0	0	0
07-	Okul yönetimimiz öğretmenleri etkin bir şekilde yönlendirir.	0	0	0	0	0
08-	Okulumuz, öğrencilerin öğrenme ilgisini uyandıracak bir öğrenme ortamı oluşturmuştur.	0	0	0	0	0
09-	Etkili bir öğretmen olmak için ihtiyaç duyduğum kaynaklara erişimim var.	0	0	0	0	0
10-	Bana sunulan kaynakları kullanmak için gerekli eğitime sahibim.	0	0	0	0	0
11-	Okulumuzun, farklı ihtiyaçları olan öğrencileri desteklemek için etkin bir politikası vardır.	0	0	0	0	0
12-	Okulumuz müfredat uygulamasını etkin bir şekilde izler.	0	0	0	0	0
13-	Okulumuz, velilere uygun etkinlikler düzenlemektedir.	0	0	0	0	0
14-	Diğer öğretmenlerle işbirliği yaparım.	0	0	0	0	0
15-	Okul personeli arasında dostane bir ilişki sürdürülür.	0	0	0	0	0
16-	Takım ruhumuz ve moralimiz yüksek.	0	0	0	0	0
17-	Okulumuza aidiyet hissediyorum.	0	0	0	0	0

VELİ GÖRÜŞ VE DEĞERLENDİRMELERİ ANKETİ

NO	VELİLER İÇİN KONUBAŞLIKLARI	Kesinlikle	Katılıyorum	Kararsızım	Kesinlikle	Katılmıyorum
		Katılıyorum	Katılmıyorum	Katılıyorum	Katılmıyorum	Katılmıyorum
01-	Okulun misyonu ve vizyonunu tam olarak anlıyorum.	0	0	0	0	0
02-	Okulda eğitim ve yönetim kalitesi sürekli olarak gelişiyor.	0	0	0	0	0
03-	Okul temiz ve hijyeniktir.	0	0	0	0	0
04-	Okul, öğrencilerin ve personelin güvenliğini sağlamak için uygun güvenlik önlemleri alır.	0	0	0	0	0
05-	Okul, yeni kabuledilen öğrencilere uygun desteği sağlar.	0	0	0	0	0
06-	Okul, çocuğumun okumaya olan ilgisini geliştirmesine yardımcı olabilir.	0	0	0	0	0
07-	Okul çocuğumun öğrenme ilgisini güçlendiriyor.	0	0	0	0	0
08-	Okul çocuğumun ahlaki gelişimini teşvik edebilir.	0	0	0	0	0
09-	Okulda kullanılan değerlendirme yöntemleri çocuğumun gelişimini tüm yönleriyle anlamama yardımcı oluyor.	0	0	0	0	0
10-	Okul, çocuğumun öğrenme performansı ve gelişimi hakkında beni iyi bilgilendiriyor.	0	0	0	0	0
11-	Okul çocuğuma duygusal rahatsızlık ve öğrenme güçlükleri ile karşılaştığında yeterli desteği ve rehberlik sağlar.	0	0	0	0	0
12-	Öğretmenlerin benimle iletişim kurma yöntemlerinden memnunum.	0	0	0	0	0
13-	Herhangi bir problem durumunda müdür endişelerime cevap veriyor.	0	0	0	0	0
14-	Okulda, velilerin ihtiyaçlarına uygun eğitim faaliyetleri düzenlenir.	0	0	0	0	0
15-	Okul, çocukların gelişimini desteklemek için velilerle iyi bir ilişki kurar.	0	0	0	0	0
16-	Okul, aktif veli katılımını teşvik eder.	0	0	0	0	0
17-	Okulun veli etkinliklerine aktif olarak katılırım.	0	0	0	0	0
18-	Bir veli olarak okula aidiyet hissediyorum.	0	0	0	0	0
19-	Çocuğumun ev ödevlerini tamamlamasını sağlarım.	0	0	0	0	0
20-	Çocuğumu okumaya teşvik ederim.	0	0	0	0	0
21-	Çocuğumun her gün okula gitmesini sağlarım.	0	0	0	0	0
22-	Çocuğumun eğitiminde aktif bir ortağım.					

ÜST KURUL ONAY SAYFASI

Milli Eğitim Bakanlığının 06.10.2022 tarih ve E-66968699-10.06.01-60162336 sayılı Genelgesi doğrultusunda Stratejik Plan Hazırlama Ekibi tarafından hazırlanan Fındıkzade İlkokulu Müdürlüğü 2024-2028 Stratejik Planı incelenerek 10/06/2024 tarihinde Strateji Geliştirme Kurulunca onaylanmıştır.

Üst Kurul Bilgileri			Ekip Bilgileri		
Adı Soyadı	Unvanı	İmza	Adı Soyadı	Unvanı	İmza
Emine Kıralı	MÜDÜR		Zülfe Kocabaş	MÜDÜR YARD.	
Murat Tüfenk	MÜDÜR YARD.		Gökhan Topaloğlu	ÖĞRETMEN	
Emrah Evran	ÖĞRETMEN		Osman Kıyıcı	ÖĞRETMEN	
Şaban Ögüş	ÖĞRETMEN		Resul Çelik	ÖĞRETMEN	
Özden Oluk	OAB BAŞKANI		Seyha Dalfidan	ÖĞRETMEN	